



College van Burgemeester en Schepenen  
02.03.2010

Lokale Agenda 21 van Sint-Pieters-Woluwe

# Duurzame ontwikkeling Diagnose van de Gemeente Sint-Pieters-Woluwe

SAMENSTELLING

Muriel Frisque  
Verantwoordelijk Lokale Agenda 21



agenda  
IRIS 21  
WOLUVE-SAINT-PIERRE  
SINT-PIETERS-WOLUWE

## Inleiding: methodologie

Om de diagnose van de duurzame ontwikkeling van de gemeente te verwezenlijken, hebben we samen met de firma Ramboll Management Consulting de volgende **stappen** ondernomen:

- opzoeking en analyse van de geschreven gegevens;
- gesprekken met de gemeentediensten en de politici;
- raadpleging van de gemeentelijke werknemers via elektronische enquête;
- bundelen van de wederzijdse bedenkingen van deelnemers aan de Forums 21.

Alle informatie verzameld dankzij deze stappen is gebundeld in de volgende **drie documenten**:

- **Diagnose van Duurzame Ontwikkeling – Gemeente Sint-Pieters-Woluwe**
  - Annex 1 : Algemeen politiek programma – Mandatuur 2007-2012
  - Annex 2 : de 'groene' en 'blauwe' troeven van Sint-Pieters-Woluwe
  - Annex 3 : repertorium van de goede praktijken geïdentificeerd te SPW
- **Resultaten van de enquête over de duurzaamheid van de werkwijzen binnen de gemeentelijke administratie.**
- **Verslagen van de Forums 21**
  - Gemeenschappelijke natuurlijke hulpbronnen
  - Wonen en zich verplaatsen
  - Wijkleven, levendige en duurzame economie
  - Rechtvaardigheid en sociale cohesie

De volgende **10 hoofdstukken** vatten deze drie documenten samen en kruisen ze met de **Engagementen van Aalborg** ondertekend door de gemeente in februari 2009. Ter herinnering, minimum 5 van deze engagementen moeten worden geselecteerd als prioritair in het kader van de uitwerking van een lokaal Agenda 21-Actieplan.

Voor elk van deze engagementen zijn de observaties als volgt geklasseerd:

- **4 afdelingen**, onderverdeeld volgens hun bron en die een bijkomend onderscheid maken tussen al wat het gemeentelijk grondgebied betreft (met inbegrip van de burgerlijke initiatieven) en al wat de acties van de gemeentelijke administratie betreft:
  - kenmerken van Sint-Pieters-Woluwe (Diagnose);
  - gemeentelijke Actie (Diagnose);
  - Forums 21;
  - Enquête bij het gemeentelijk personeel.
- **4 punten**, in functie van de nadruk die ze leggen op het vlak van duurzame ontwikkeling,
  - een troef (**Strength**);
  - een zwakte of een gemis (**Weakness**);
  - een opportuniteit (**Opportunity**);
  - of een dreiging (**Threat**).

### Opmerkingen :

1. De thema's van de engagementen van Aalborg zijn niet allemaal automatisch van toepassing op de situatie van Sint-Pieters-Woluwe. Daarom hebben ze niet allemaal even veel aandacht gekregen. Bijvoorbeeld, omdat er zo goed als geen gronden meer beschikbaar zijn in de gemeente is Punt 5 – Ruimtelijke Ordening en Ontwerp, maar heel beperkt uitgewerkt.

2. Sint-Pieters-Woluwe is gestart met de ontwikkeling van zijn Agenda 21. Punt 2 – Lokaal Beheer op weg naar duurzaamheid – zou later belangrijker moeten worden.

# 1. Governance

**Wij verbinden ons ertoe om onze beslissingsprocessen te stimuleren door vaker een beroep te doen op participatieve democratie.**

Wij zullen er dus naar streven om:

1. een ruim **gedeelde langetermijnvisie** op een duurzame stad te blijven ontwikkelen.
2. de participatie en **bekwaamheden op het vlak van duurzame ontwikkeling** in de lokale gemeenschap en het gemeentelijke bestuur te ontwikkelen.
3. **alle actoren van de lokale maatschappij** uit te nodigen daadwerkelijk deel te nemen aan het beslissingsproces.
4. onze beslissingen te nemen in een geest van **openheid, verantwoordelijkheid en transparantie**.
5. doeltreffend en in een ware **geest van partnerschap** samen te werken met de naburige gemeenten, andere steden en andere bestuurs- en overheidsniveaus.

Kenmerken van Sint-Pieters-Woluwe	Gemeentelijke Actie
<p>S: 3 raadgevende organen (personen met een handicap, sport, ontwikkelingssamenwerking) S: Wijkcentra en verenigingsleven</p> <p>W: Wijkcomités zijn weinig zichtbaar</p> <p>O: Wijkkloetten ; mobilisering van het verenigingsleven rond het thema ontwikkelingssamenwerking O: Vogelzang – Duurzame Wijk</p>	<p>S: Burgerlijke bijeenkomsten S: Forums 21 S: Samenwerking tussen gemeente en burgerlijke samenleving</p> <p>W: Weinig ontwikkelde langdurige verbeteringsstrategie (analyse van de noden, opvolging van beleid en programma's, innovatie) W: Weinig langdurende participatiestructuren</p> <p>O: Samenwerking met andere openbare instellingen is te verbeteren</p>
Forums 21	Enquête bij het gemeentepersoneel
<p>S: Wijkhuizen en –centra, Wolufestival S: Enquête bij de burgers over het onthaal</p> <p>W: Onthaal van nieuwe inwoners gebeurt te onregelmatig W: Gebrek aan dynamisme in de gemeentelijke communicatie W: Onvoldoende informatie over het wijkleven</p> <p>O: Wolumag; gemeentelijke website (meer gepersonaliseerde service van de gemeente dankzij digitale communicatie); gemeentelijk loket wijkinfo</p> <p>T: Uitputting van de wijkcomités; individualisme; grote instroom van personen die de taal niet praten en zich niet definitief 'vestigen' in de gemeente (expats).</p>	<p>S: 98% van de deelnemers kent duurzame ontwikkeling of heeft er van gehoord S: 98% van de deelnemers kent het verdrag van Kyoto of heeft er van gehoord S: 99% van de deelnemers kent Agenda 21 of heeft er van gehoord S: Kennis van de deelnemers van de gemeentelijke actie voor duurzame ontwikkeling: 35% weet waarover het gaat, 45% heeft er van gehoord ? : De meningen zijn verdeeld over de kwaliteit van de informatie die verstrekt wordt aan de bevolking</p> <p>W: De raadpleging van de bevolking in verband met materies die hen aangaan beschouwt 47% van de deelnemers als zwak en 32% als middelmatig. Voor de uitwerking en verwezenlijking van projecten, wordt de betrekking van de bevolking als zwak bevonden door 51% en als middelmatig door 31% van de deelnemers.</p> <p>W: Weinig samenwerking en transversaliteit tussen de diensten voor 80% van de deelnemers W: 83% van de deelnemers betreuren het gebrek aan informatie en communicatie tussen de diensten W: 72% is van mening dat de complementariteit met andere openbare instellingen te zwak blijft</p>

## 2. Lokaal beheer op weg naar duurzaamheid

**Wij verbinden ons ertoe om doeltreffende beheerscycli toe te passen, van formulering over toepassing tot evaluatie.**

Wij zullen er dus naar streven om:

1. de **Lokale Agenda 21** en andere lokale processen en thema's betreffende duurzaamheid in lokale besturen te versterken.
2. een **geïntegreerd duurzaamheidsbeleid te voeren**, steunend op het principe van voorzorg en in overeenstemming met de toekomstige Themastrategie van de Europese Unie betreffende stedelijk milieu.
3. doelstellingen en plannen te bepalen voor de **Engagementen van Aalborg** en de controle-evaluatie van de Engagementen van Aalborg op te starten en op te volgen.
4. te garanderen dat onderwerpen betreffende duurzaamheid centraal staan in de stedelijke beslissingsprocessen en dat de middelen worden toegewezen volgens sterke en brede **duurzaamheidscriteria**.
5. samen te werken met de **Europese Campagne voor duurzame steden** en gemeenten en haar netwerken om onze vooruitgang betreffende de gestelde duurzaamheidsdoelstellingen te bewaken en te evalueren.

Kenmerken van Sint-Pieters-Woluwe	Gemeentelijke Actie
	O: Uitwerking van een lokale Agenda 21
Forums 21	Enquête bij het gemeentepersoneel
	O: 99% van de ondervraagde gemeentelijke werknemers kent Agenda 21 of heeft er van gehoord

### 3. Gemeenschappelijke natuurlijke hulpbronnen

**Wij verbinden ons ertoe om ten volle onze verantwoordelijkheid op te nemen voor de bescherming en instandhouding van gemeenschappelijke natuurlijke hulpbronnen, en om een gelijke toegang tot die hulpbronnen te waarborgen.**

In heel onze gemeenschap zullen wij er dus naar streven om:

1. het primaire-**energie**verbruik te verminderen en het aandeel van de hernieuwbare energieën te vergroten.
2. de kwaliteit van het **water** te verbeteren, water te besparen en het water efficiënter te gebruiken.
3. de **biodiversiteit** te bevorderen en te vergroten, de natuurgebieden en specifieke **groene ruimten** uit te breiden en er zorg voor te dragen.
4. de **bodemkwaliteit** te verbeteren, de aarde die gebruikt wordt in de ecologische productie te beschermen, en duurzame land- en bosbouw te bevorderen.
5. de **luchtkwaliteit** te verbeteren.

Kenmerken van Sint-Pieters-Woluwe	Gemeentelijke Actie
<p><b>Energieverbruik</b></p> <p>S: Belang van residentiële sector en kenmerken van de woningen (middelbare leeftijd, lage bevolkingsdichtheid)            ? : Kennis van de evolutie van het energieverbruik van de particulieren            O: Gewestelijke en federale aanmoedigingspremies voor particulieren die hun woning willen bouwen of vernieuwen            O: Gewestelijk sensibiliseringsprogramma voor het publiek door Leefmilieu Brussel (energie uitdaging voor particulieren maar ook voor scholen en bedrijven)</p> <p><b>Waterverbruik en -kwaliteit</b></p> <p>S: Geen tekort in de waterbevoorrading van het BHG            S: De waterkwaliteit van de Woluwe wordt constant beter            ? : Kennis van de verbruiksevolutie van de particulieren            W: Verouderde en onvoldoende capaciteit van het rioolnetwerk            O: Potentiële heractivatie van oude regenwatercisternes (opwaardering en strijd tegen overstromingen)            O: Gewestelijke Stedenbouwkundige Verordening (GSV) ter bestrijding van overstromingsrisico's</p>	<p><b>Energieverbruik</b></p> <p>S: REG verantwoordelijke en invoering van een energieboekhouding            S: Conventie tussen de gemeente en het Sportcentrum voor een trimestriële monitoring van het verbruik            S: Audit in 2009 over de energieverstopping in openbare gebouwen            S: Isolatieplan, vervangingsplan van de verwarmingsinstallatie en gecentraliseerd beheer van deze installaties voor openbare gebouwen            S: Financiële bijdrage om het gemeentepersoneel aan te moedigen gebruik te maken van zachte mobiliteit of openbaar vervoer voor het woon-werk verkeer            W: Nog veel energieverstopping in de gemeentelijke gebouwen en moeilijkheid om een eenvoudig en leesbaar bedieningspaneel te plaatsen            W: Gemiddelde leeftijd van de gemeentelijke gebouwen            W: Weinig inspanningen op de vloot gemeentevervoertuigen            O: Subsidies (regionaal, communautair, enz.) en PLAGÉ            O: De gemeente als tussenpersoon met de regio om het publiek te sensibiliseren voor energiebesparingen            T: Isolatiekosten van de gemeentelijke gebouwen</p> <p><b>Waterverbruik en -kwaliteit</b></p> <p><i>NB : Het waterbeheer in het BHG (winning, zuivering, opslag en distributie van stadswater, afvoer en zuivering van afvalwater, beheer van oppervlaktewater en strijd tegen overstromingen) wordt verzekerd door de gewestelijke organen Vivaqua, BIWD en Leefmilieu Brussel..</i></p> <p>S: Valorisatie van bronwater en regenwater voor het sanitair van het Gemeentehuis en project van regenwaterrecuperatie (Sportcentrum)            S: Filtersysteem in het gemeentezwembad dat het waterverbruik vermindert            S: Strijd tegen overstromingen: aanleg van groene daken op de gemeentelijke gebouwen en pioniersgemeente in de bouw van stormbekkens            W: Weinig opvolging van het gemeentelijke verbruik en weinig waterbesparende maatregelen            O: Onderhoud van wegen en van groene ruimtes met regenwater            O: Samenwerking met grensgemeenten in de strijd tegen overstromingen</p>

<p><b>Biodiversiteit en groene ruimtes</b>  S: Talrijke groene ruimtes volledig beheerd door Leefmilieu Brussel  S: Particuliere tuinen gelabeld « Nature au Jardin » door Natagora  S: Verenigingen actief in natuurbehoud (Cercle Royal Horticole et Avicole de Woluwe-Stockel, vzw Wolunature)  S: Goede gezondheid van de bijenhuisschool in de Bosstraat  O: Gezien het aantal privétuinen, de inwoners sensibiliseren om over te stappen naar milieubewust tuinieren</p> <p><b>Luchtkwaliteit</b>  S: Globale verbetering van de luchtkwaliteit in BHG de laatste 20 jaar  S: Geen vervuulende (industriële) activiteit op het gemeentelijk grondgebied  W: Bepaalde vormen van pollutie blijven zorgwekkend in BHG (troposferisch ozon, fijn stof, CO<sub>2</sub>)  W: Nabijheid van de Ring en belangrijk transitverkeer  W: Geen meetapparaat in de gemeente SPW  O: Voortdurend metingen van de luchtkwaliteit in BHG door Leefmilieu Brussel  O: Grote verbeteringsmarge in SPW voor vermindering van de belangrijkste vervuilingsbronnen (verbetering van de verwarmingsinstallaties en vermindering van het verkeer)  T: Toename van het transitverkeer</p>	<p><b>Biodiversiteit en groene ruimtes</b>  <i>NB: De actie van Leefmilieu Brussel heeft tot doel een blauw en een groen netwerk op te richten bestaande uit alle groene zones en natuurgebieden van het Gewest en omstreken</i>  S: Diversificatie van aanplantingen in de openbare ruimte  S: Drastische vermindering van de toevlucht tot biociden voor het onderhoud van de gemeentelijke groene ruimtes  S: Inspanningen voor het sensibiliseren van het publiek (Wolumag, bebloemde gevel wedstrijd)  O: Project van collectieve groententuintjes (Herendal)</p> <p><b>Luchtkwaliteit</b>  <i>NB: Leefmilieu Brussel verzekert de controle van de luchtkwaliteit en het sensibiliseren van het publiek voor het geheel van het Brussels Hoofdstedelijk Gewest</i>  S: Plan voor isolatie, vervanging van de verwarmingsinstallaties en gecentraliseerd beheer van deze laatste voor de openbare gebouwen  S: Beleidsplan voor invoer van zone 30 en uitbreiding van de fietspaden  S: Belangrijke vooruitgang van de binnenluchtkwaliteit van het gemeentelijke zwembad  W: Geen analyse van de binnenluchtkwaliteit in de overige gemeentelijke gebouwen  O: Toegenomen bewustzijn van de inwoners in de problematiek van de luchtkwaliteit</p>
<p><b>Forums 21</b></p>	<p><b>Enquête bij het gemeentepersoneel</b></p>
<p>S: Welgestelde gemeente en hooggeschoolde inwoners laten investeringen toe en de invoer van maatregelen ter stimulatie van energiebesparing, behoud van waterkwaliteit, milieubewust tuinieren, enz.</p> <p>W: De aanwezigen hebben een onduidelijke waarneming van het gemeentelijke toonbeeld  W: Gebrekkige hulpmiddelen voor de kennis van het grondgebied en de opvolging door de politiek  W: Gebrekkig pedagogisch materiaal en informatie voor de burgers</p> <p>O: Samenwerking met andere gemeentes en andere machtsniveau's is te verbeteren  O: Pedagogische groententuintjes en gemeentelijk beheer van de groene ruimtes; compostering; promotie van regenputten en groene daken; striktere toepassing van het GSV; gebruik van milieuvriendelijkere onderhoudsproducten; premies; isolatienormen; energie-audits; oprichting van een energieloket; gemeentelijke eco-bouw.</p> <p>T: Klimaatsverandering; invasive species; toenemende verstedelijking; ondoordringbaarheid van de bodem; vervuilingen allerlei; verkeerstoename.</p>	<p>S: 51% van de deelnemers doet al inspanningen om zijn energieverbruik te verminderen en 19% is bereid om dit te doen</p>

## 4. Verantwoordelijke consumptie

**Wij verbinden ons ertoe om een voorzichtig en doeltreffend gebruik van de hulpbronnen te vergemakkelijken en duurzame consumptie en productie aan te moedigen.**

In heel onze gemeenschap zullen wij er dus naar streven om:

1. **afval te vermijden** en te verminderen en meer aan hergebruik en recyclage te doen.
2. het **afval te beheren** en te verwerken volgens de normen van goede praktijk.
3. onnodig energieverbruik te vermijden en de energie-efficiëntie van het eindgebruik te verbeteren.
4. **duurzame aankopen** te waarborgen.
5. **duurzame productie en consumptie** actief te bevorderen, en met name de producten met ecolabel en de biologische, ethische en fairtrade producten.

Kenmerken van Sint-Pieters-Woluwe	Gemeentelijke Actie
<p><b>Afval</b>  <i>NB : Afval sorteren is verplicht in BHG sinds 1 januari 2010</i>            S: Vermenigvuldiging van preventieve maatregelen ter stimulatie van hergebruik: organisatie van kledingbeurzen door de Bond van grote en jonge gezinnen en door scholen; door de ludotheek van een 'speelgoedrommelmarkt', toenemend succes van tweedehands winkels, enz.            O: Mogelijkheid van thuiscompostering bij personen met een tuin en uitbouw van een netwerk van Compostmeesters</p> <p><b>Energieconsumptie</b> (zie punt 3)</p> <p><b>Duurzame aankopen</b>            O: Toenemend aanbod van duurzame handelszaken (biovoeding, fair trade, tweedehandswinkels)            O: Vorming van gegroepeerde of solidaire aankoopgroepen</p> <p><b>Duurzame productie en consumptie</b></p>	<p><b>Afval</b>  <i>NB: Het afvalbeheer in BHG (ophaling, verwerking, sensibiliseren, gewestelijke afvalparken) en de properheid worden grotendeels verzekerd door de gewestelijke organen Net Brussel en Leefmilieu Brussel, evenals door een aantal privébedrijven (zoals Sita)</i>            S: Gemeentelijke actie ter bevordering van het sorteren: containerpark met recent uitgebreide openingsuren, talrijke glasbollen en containers voor kledingverzameling op het grondgebied            S: Sensibiliseringsacties en demonstratiesite voor compostage            S: Netwerk van bibliotheken, mediatheek en ludotheek ter bevordering van duurzame ontspanning            W: Sorteren van afval in de gemeentelijke gebouwen is nog niet optimaal</p> <p><b>Energieconsumptie</b> (zie punt 3)</p> <p><b>Duurzame aankopen</b>            W: Klein aandeel openbare aanbestedingen met milieugerichte of ethische clausules</p> <p><b>Duurzame productie en consumptie</b></p>
Forums 21	Enquête bij het gemeentepersoneel
<p>W: De aanwezigen hebben een onduidelijke waarneming van het gemeentelijke toonbeeld            W: Gebrek aan opvoedingsmiddelen en informatie ter bestemming van de burgers            W: Geen gemeentelijke financiële steun</p> <p>O: de netheidsagenten van het containerpark kunnen een sensibiliserende rol spelen; premies; isolatienormen; energie-audit; oprichting van een energieloket; gemeentelijke eco-bouw.</p>	<p>S: 44% van de deelnemers levert al inspanningen om zijn afvalproductie te verminderen en 31% is bereid om dit te doen            S: 35 % van de deelnemers gebruikt al gerecycleerd papier en 51% is bereid om dit te doen            S: De deelnemers zijn voor een politiek van duurzaam afvalbeleid (bijna 70%)</p> <p>W: De deelnemers zien te weinig de positieve invloed van hun functie of hun professionele handelingen in wat betreft aanmoedigen van productiedynamieken en duurzaam consumeren</p>

## 5. Ruimtelijke ordening en ontwerp

**Wij verbinden ons ertoe om een strategische rol te vervullen in de ruimtelijke ordening en het stadsontwerp, rekening houdend met milieu-, gezondheids-, sociale, economische en culturele aspecten in ieders belang.**

Wij zullen er dus naar streven om:

1. **verlaten of achtergestelde gebieden** te hergebruiken en op te knappen.
2. stedelijke wildgroei te vermijden door te zorgen voor een **gepaste stedelijke dichtheid** en voorrang te verlenen aan ongebruikte industriegronden op industrieterreinen buiten de stad.
3. **een gemengd gebruik van de gebouwen en de ontsloten** gebieden te waarborgen, evenals een goed evenwicht tussen werk, huisvesting en diensten, door voorrang te verlenen aan het residentiële gebruik van de stadscentra.
4. de instandhouding, renovatie, gepast gebruik en hergebruik van ons **stedelijk cultureel erfgoed** te waarborgen.
5. de vereisten die worden opgelegd door **duurzaam ontwerp en duurzame bouw** toe te passen en voorrang te verlenen aan hoogwaardige architectuur en bouwtechnieken.

Kenmerken van Sint-Pieters-Woluwe	Gemeentelijke Actie
Forums 21	Enquête bij het gemeentepersoneel

## 6. Betere mobiliteit, beperkt verkeer

**Wij erkennen het verband tussen vervoer, gezondheid en milieu en verbinden ons ertoe om de keuzes voor een duurzame mobiliteit sterk te bevorderen.**

Wij zullen er dus naar streven om:

1. de behoefte aan **gemotoriseerd privévervoer te verminderen** en aantrekkelijke alternatieven te bevorderen die voor iedereen toegankelijk zijn.
2. het aandeel van de verplaatsingen met **het openbaar vervoer, te voet en met de fiets te vergroten**.
3. de overschakeling naar **milieuvriendelijke voertuigen** te bevorderen.
4. een geïntegreerd en duurzaam **stedelijk mobiliteitsplan** te ontwikkelen.
5. de **impact van het vervoer** op het milieu en de volksgezondheid te verminderen.

Kenmerken van Sint-Pieters-Woluwe	Gemeentelijke Actie
<p>S: Oude Spoorweg-wandeling en fietspaden in eigen bedding S: Aanzienlijk aanbod openbaar vervoer (metro, tram, bus)</p> <p>W: Relatief belangrijk modaal aandeel van de wagen W: Transitverkeer uit de invalswegen van het BHG enerzijds (hoofdzakelijk Tervurenlaan en Woluwelaan) en van het verkeer tussen gemeenten en wijken anderzijds W: Fragmentatie van het netwerk van fietspaden</p> <p>O: Gewestelijke initiatieven zoals Villo (inter-modaliteit) en Cambio (autodelen)</p> <p>T: Toename van het transitverkeer</p>	<p>S: Hiërarchisch plan van de wegen (zone 30, 20, enz.) S: Engagement tot behalen van het label 'handicity' S: Stimulatie van de gemeentelijke werknemers om gebruik te maken van duurzame verplaatsingswijzen (deelname in de kosten van openbaar vervoer en fietstoelage)</p> <p>W: Behalve deelname aan de operatie 'Dringdring', weinig pogingen tot het sensibiliseren van het publiek</p> <p>O: Een gemeentelijk verplaatsingsplan aannemen en een verantwoordelijke 'mobiliteit' aanstellen in het gemeentebestuur O: Toegang tot openbare plaatsen en goede verbindingsmogelijkheden van de projecten met het openbaar vervoer</p>
Forums 21	Enquête bij het gemeentepersoneel
<p>S: Eigen bedding voor fietspaden en groene wandeling</p> <p>W: Toegangswegen van het openbaar vervoer niet eenvoudig (bus 36) en onvolmaakte inter-modaliteit (vb.: fietsenstalling bij metrostation Stokkel vaak volzet) W: Onvoldoende beveiligde voetgangers- en fietsersvoorzieningen en te weinig fietsenstallingen in nabijheid van de openbare instellingen W: Asociaal gedrag (vooral in nabijheid van scholen) W: Parkeerbeleid in het voordeel van de automobilisten</p> <p>O: Promotie van alternatieve verplaatsingsmiddelen; verbreding van de stoepen; herinvoering van het lokale (handelszaken, diensten); Verplaatsingsplannen van bedrijven en scholen; aanleg van lijn 94 om de Woluwelaan minder gevaarlijk te maken; Cambio en Villo; overleg tussen Gewest en gemeenten voor een parkeerpolitiek</p> <p>T: Opeising van de openbare ruimte door de auto (parking); stedelijke snelwegen en toename van het transitverkeer</p>	<p>S: 45% van de deelnemers doet al zijn professionele verplaatsingen met het openbaar vervoer, te voet of met de fiets, en 20% is bereid om dit te doen A: 36% van de deelnemers verplaatst zich reeds naar het werk op een andere wijze dan alleen in de wagen en 17% is bereid om dit te doen</p>

## 7. Lokale acties voor gezondheid

**Wij verbinden ons ertoe om de gezondheid en het welzijn van onze medeburgers te bevorderen.**

Wij zullen er dus naar streven om:

1. de **bewustwording te verbeteren** en te werken aan de doorslaggevende factoren voor de gezondheid, waarvan de meeste zich buiten het werkgebied van de gezondheidssector situeren.
2. een planning van de ontwikkeling van de gezondheid in de stad te bevorderen, die onze steden de middelen geeft om **strategische samenwerkingen** op het vlak van gezondheid aan te gaan en bij te stellen.
3. **ongelijkheid op het vlak van gezondheid te verminderen** en armoede te bestrijden door regelmatig de vooruitgang in de vermindering van de vastgestelde verschillen te evalueren.
4. de evaluatie van de gezondheidsimpact te bevorderen als middel voor alle sectoren om hun actie te concentreren op gezondheid en **levenskwaliteit**.
5. de actoren van de stedelijke ruimtelijke ordening te mobiliseren en hen ertoe aan te zetten om in hun **strategieën en initiatieven rekening te houden met de volksgezondheid**.

Kenmerken van Sint-Pieters-Woluwe	Gemeentelijke Actie
<p>S: Positieve resultaten van de enquête Urbis (2007) over 'subjectieve gezondheid'</p> <p>S: Groot zorgaanbod op het gemeentelijk grondgebied of in de nabijheid (artsen, ziekenhuizen, kinesisten, apothekers, enz.)</p> <p>? : Aanbod op het vlak van socialere geneeskunde ? (gezinsplanning)</p> <p>W: Hoge gemiddelde leeftijd (20% is 65+)</p> <p>W: 42 % van de huishoudens bestaat uit alleenstaande personen</p>	<p>S: Acties ter bevordering van sportbeoefening (gratis oefensessies in het sportcentrum, 'Rallye des Fosses', nordic walking, enz.)</p> <p>S: Zeer strikte lastenboeken voor de catering van de gemeentescholen</p> <p>A: Preventieve actie dankzij de projecten Gymsana (lichaamsbeweging voor senioren) en Viasano (voeding, lichaamsbeweging en gezondheid)</p>
Forums 21	Enquête bij het gemeentepersoneel
<p>S: Groene ruimtes en rust bevorderen een goede levenskwaliteit</p> <p>S: Talrijke aanwezigheid van infrastructuur voor lichaamsbeweging en sociale contacten (sportclubs, gemeenschapscentra)</p> <p>S: Tussenkost van het OCMW in gezondheidskosten en toekenning van 'sportcheques'</p> <p>W: Zichtbaarheid van de medische centra wordt beoordeeld als te zwak</p> <p>W: Sensibiliseren en preventie worden onvoldoende geaccentueerd in de scholen</p> <p>O: Defibrillatoren in alle openbare ruimten; thuiszorgdiensten voor senioren; biovoeding in de scholen; promovering van zachte mobiliteit</p> <p>T: Achteruitgang van de luchtkwaliteit</p>	

## 8. Levendige en duurzame lokale economie

**Wij verbinden ons ertoe om een levendige lokale economie te creëren en te ondersteunen die toegang geeft tot werkgelegenheid zonder het milieu te schaden.**

Wij zullen er dus naar streven om:

1. maatregelen te nemen die de **lokale werkgelegenheid** en **de startende ondernemingen** stimuleren en ondersteunen.
2. met de lokale ondernemingen samen te werken om **goede bedrijfspraktijken** te bevorderen en toe te passen.
3. de duurzaamheidsprincipes te ontwikkelen en toe te passen bij de **geografische inplanting van de ondernemingen**.
4. de markten van **hoogwaardige lokale en regionale producten** aan te moedigen.
5. **duurzaam lokaal toerisme** te bevorderen.

Kenmerken van Sint-Pieters-Woluwe	Gemeentelijke Actie
<p><b>Tewerkstelling en opkomende bedrijven</b>  <i>NB: minder dan 1000 bedrijven, waarvan 85% KMO's. Zelfstandigen (vooral handelszaken), vrije beroepen en niet-handelsgerichte activiteiten zijn goed vertegenwoordigd.</i>            S: Laagste werkloosheidsgraad in het Gewest (2008, 8.9%)            S: Slaagpercentage van de dienst voor socioprofessionele reclassering van het OCMW            O: Ontwikkeling van de dienstensector ter bevordering van de levenskwaliteit en welzijn (senioren)</p> <p><b>Aanmoediging van goede bedrijfspraktijken</b>            S: Aanwezigheid van een bedrijf voor sociale tewerkstelling (La Serre-Outils)            W: Slechts één bedrijf met het label 'eco-dynamische onderneming'            O: Mogelijkheid van synergie met de studenten van de opleiding 'Duurzame ontwikkeling en maatschappelijke bedrijfsverantwoordelijkheid' van ICHEC</p> <p><b>Promotie van lokale kwaliteitsproducten</b>            O: Toenemend aanbod van duurzame handelszaken (biovoeding, fair trade, tweedehandszaken)            O: Samenstelling van gegroepeerde of solidaire aankoopgroepen</p> <p><b>Duurzaam lokaal toerisme</b>            W: opmerkelijke natuurlijke bezienswaardigheden</p>	<p><b>Tewerkstelling en opkomende bedrijven</b>            S: Project van zakenmentoraaat            S: Animaties in de commerciële kernen (Euro-Noël, Musicalix, Wolufestivals) en organisatie van wedstrijden (kunsttafels, kunst in de etalage, Kerstetalages)            S: Oprichting van het Jobhuis en het dynamisme van de tewerkstellingsdienst (Jobbeurs, vrouwenproject)            W: Lokale ondernemingen weinig bekend            O: De handelaarsverenigingen nieuw leven in blazen</p> <p><b>Aanmoediging van goede bedrijfspraktijken</b>            W: Geen sensibilisering voor eco-beheer            W: Geen eco-beheer door het gemeentebestuur</p> <p><b>Promotie van lokale kwaliteitsproducten</b>            W: ondernemingen gespecialiseerd in duurzame ontwikkeling worden niet in de verf gezet            O: 'bio' standplaatsen voorzien op de markten van Stokkel en Sint-Aleidis of 100% bio markten organiseren</p> <p><b>Duurzaam lokaal toerisme</b>            S: Organisatie van de 'Apéros Urbains' in Stokkel</p>
Forums 21	Enquête bij het gemeentepersoneel
<p>S: Jobbeurs en zakenmentoraaat            S: Ontwikkeling van biomanden            S: Enkele toeristische attracties: trammuseum, Stoclet paleis, ambassades, parken, enz.</p> <p>W: Geen ondernemingscentrum of artisaanaal centrum            W: Geen markt in Vogelzang; te weinig terrasjes en gezellige cafés            W: Dure handelszaken</p> <p>O: Promotie van duurzaam consumeren en van de goede adressen in Wolomag; biomarkt en betrekking van de handelaars; opleiding tot gids voor de inwoners die dit wensen; Open Monumentendagen</p> <p>T: Nood aan een aantrekkelijke locatie (cf Wolubilis)</p>	<p>W: De respondenten onderscheiden moeilijk de positieve invloed van hun professionele activiteiten op het volgende domein:</p> <ul style="list-style-type: none"> <li>▪ aanmoedigen van productiedynamieken en duurzaam consumeren</li> </ul>

## 9. Sociale gelijkheid en rechtvaardigheid

**Wij verbinden ons ertoe om de open en solidaire gemeenschappen te ondersteunen.**

Wij zullen er dus naar streven om:

1. programma's te ontwikkelen en toe te passen die **armoede** voorkomen en verminderen.
2. **gelijke toegang** tot de overheidsdiensten, opvoeding, werkgelegenheid, onderwijs, informatie en culturele activiteiten te waarborgen.
3. sociale openheid en de **gelijkheid van vrouwen en mannen** te stimuleren.
4. **de zekerheid en veiligheid** van de gemeenschap te verbeteren.
5. hoogwaardige en sociaal geïntegreerde **huisvestings- en levensomstandigheden** te waarborgen.

Kenmerken van Sint-Pieters-Woluwe	Gemeentelijke Actie
<p><b>Strijd tegen armoede</b>            S: Laagste werkloosheidsgraad van het Gewest (2008, 8.9%) en eerder welgestelde bevolking            S: Goed gerichte actie van het OCMW en belangrijke reclasseringsgraad            S: Aanwezigheid van liefdadigheidsverenigingen (naastehulp) in de gemeente (bijvoorbeeld de parochies)            W: Statistieken verhullen vaak een grote ongelijkheid            W: Armoede is niet de enige plaag (eenzaamheid)</p> <p><b>Toegang tot welzijn voor iedereen</b>            S: Uitgebreid aanbod, gemeentelijk en ander, op het vlak van sport en socio-culturele activiteiten            S: Uitgebreid aanbod, gemeentelijk en ander, op het vlak van onderwijs            S: Cultuur- en sportcheques toegekend door het OCMW            S: Talrijke jeugdbewegingen</p> <p><b>Gelijkheid van kansen</b></p> <p><b>Veiligheidspreventie</b></p> <p><b>Recht op huisvesting</b>            W: Dure woningen en weinig sociale woningen</p>	<p><b>Strijd tegen armoede</b>            S: Oprichting van de AIS            S: Dynamisme van de sociale- en tewerkstellingsdienst</p> <p><b>Toegang tot welzijn voor iedereen</b>            S: Dynamische politiek voor tewerkstelling, cultuur, enz.            S: Vereniging 'Zon der Immer Jongen'            S: Politiek ter bevoordeling van personen met een handicap            S: Uitgebreide gemeentelijke infrastructuur (sportcentrum; netwerk van bibliotheken, ludotheek, mediatheek; wijkcentra; cultureel centrum, bioscoop van Stokkel)            S: Netwerk van gemeentescholen en academies, evenals niet-gemeentelijk onderwijs, verenigingen actief in permanente vorming (taallessen) of in buitenschoolse opvang (Cap Famille, PAJ)</p> <p><b>Gelijkheid van kansen</b>            S: Dichten van de digitale kloof: digitale openbare plaatsen en gratis opleidingen            S: Gelijkheid van man en vrouw: Projecten in het teken van de vrouw (huisvrouwen kansen bieden om terug een professionele activiteit uit te oefenen na een lange onderbreking)            S: Integratie: Adviesraad voor de mindervalide en vzw Commissie voor Europese Betrekkingen</p> <p><b>Veiligheidspreventie</b>            S: Samenkomsten voor burgers            S: Acties van de vzw PAJ en van stewards op het terrein</p> <p><b>Recht op huisvesting</b>            S: Oprichting van het SIK (Sociaal Immobiliënkantoor)</p>

Forums 21	Enquête bij het gemeentepersoneel
<p>S: Sociale vrede en rust  S: 'Wettelijke' solidariteit dankzij het OCMW  S: Acties te voordele van werkzoekenden  S: Voldoende aanwezigheid van infrastructuur voor sportbeoefening, cultuur en sociale contacten (sportclubs, gemeenschapscentra)  S: Huiswerkschool  S: Koning Boudewijnthuis  S: de Vriendschapswijk voor de integratie van mindervaliden  S: Te weinig informatie over de oprichting van het Sociaal Immobiliënkantoor</p> <p>W: Onthaal van nieuwe inwoners te onregelmatig  W: Gebrek aan sociale woningen en aan hulp voor jongeren die zich in de gemeente willen vestigen; probleem van leegstand  W: Deelname van de gemeente aan grote solidariteitsacties (Cap 48, 11.11.11, enz.)</p> <p>O: Diensten met voordeeltarief voor minder welgestelden; intergenerationale solidariteit en huisvesting; oprichting van een adviesraad voor senioren; verbroedering met armere Belgische gemeenten; huisvestingproject op het terrein 'Witte Vrouwen' in overleg met de buurtbewoners</p> <p>T: dure huisvesting, jeugdvlucht, individualisme, terughoudendheid van buurtbewoners tegenover nieuwe bouwwerken</p>	<p>S: De respondenten onderscheiden moeilijk de positieve invloed van hun professionele activiteiten op volgende domeinen:</p> <ul style="list-style-type: none"> <li>▪ de kans op zelfontplooiing en de toegang tot een goede levenskwaliteit voor iedereen</li> </ul>

## 10. Van lokaal naar globaal

**Wij verbinden ons ertoe om onze globale verantwoordelijkheid op te nemen om te komen tot vrede, gerechtigheid, gelijkheid, duurzame ontwikkeling en bescherming van het klimaat.**

Wij zullen er dus naar streven om:

1. een strategische en geïntegreerde benadering te ontwikkelen en voort te zetten om de klimaatsveranderingen te vertragen en te streven naar een **duurzame emissiegraad van broeikasgassen**.
2. de **bescherming van het klimaat te integreren in ons beleid** op het vlak van energie, vervoer, overheidsopdrachten, afval, land- en bosbouw.
3. de bewustwording rond de waarschijnlijke oorzaken en gevolgen van de klimaatsveranderingen te verbeteren en **preventieacties** te integreren in ons beleid betreffende de klimaatsveranderingen.
4. onze **globale milieu-impact** te verkleinen en het principe van milieugerechtigheid te bevorderen.
5. de **internationale samenwerking** tussen de steden te versterken en lokale antwoorden te ontwikkelen op globale problemen, in samenwerking met de lokale overheden, de gemeenschappen en de betrokken actoren.

Kenmerken van Sint-Pieters-Woluwe	Gemeentelijke Actie
<p><b>Strijd tegen de klimaatsveranderingen</b></p> <p><b>Impact op het globale leefmilieu</b></p> <p><b>Internationale (ontwikkelings)samenwerking</b> S: Adviesraad voor ontwikkelingssamenwerking</p>	<p><b>Strijd tegen de klimaatsveranderingen</b></p> <p><b>Impact op het globale leefmilieu</b></p> <p><b>Internationale (ontwikkelings)samenwerking</b> S: Zichtbaarheid van de actieve verenigingen op het terrein S: Jumelagepolitiek (Musambira) O: gedecentraliseerde ontwikkelingssamenwerking (Goma)</p>
Forums 21	Enquête bij het gemeentepersoneel
<p>S: Schepen van ontwikkelingssamenwerking</p> <p>W: De aanwezigen hebben een onduidelijke waarneming van het gemeentelijke toonbeeld W: Deelname van de gemeente aan grote solidariteitsacties (Cap 48, 11.11.11, enz.)</p>	<p>S: 98% van de respondenten kennen of hebben minstens horen spreken over de Kyoto-akkoorden</p> <p>W: De respondenten onderscheiden moeilijk de positieve invloed van hun professionele taken op volgende domeinen:</p> <ul style="list-style-type: none"> <li>▪ Behoud van de biodiversiteit en de natuurlijke rijkdommen</li> <li>▪ Strijd tegen de klimaatsveranderingen</li> <li>▪ Het versterken van de solidariteit tussen de regio's en tussen de generaties</li> </ul>

# Besluit

## A. Belangrijkste inzichten

*Veel troeven, goede initiatieven, goede wil en grote vooruitgangsmarges op voorwaarde dat deze ondersteund worden door een duidelijke ambitie, een transversale aanpak, een verbetering van de kennis en een dynamische communicatie.*

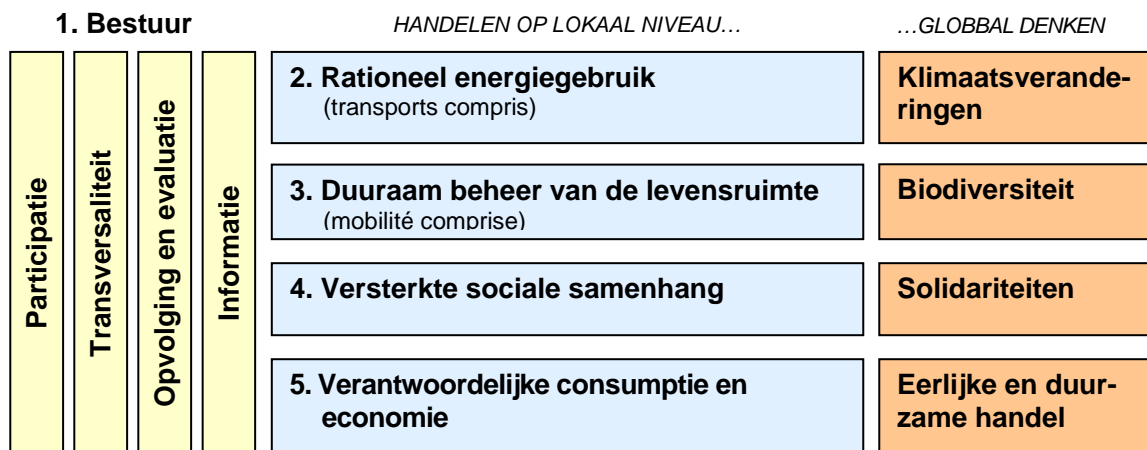
- Sint-Pieters-Woluwe** is zonder twijfel een aangename gemeente om te leven. De gemeente heeft weliswaar te lijden onder het luchtverkeer en veel doorgaand verkeer. Maar bovenal beschikt zij over **veel troeven**: grote groene ruimtes, uitgebreid aanbod van openbaar vervoer en fietspaden, veel kinderdagverblijven, onderwijsinstellingen en sportieve of socio-culturele activiteiten, welgestelde bevolking met lage werkloosheidsgraad, multiculturalisme, enz.
  - ⇒ Deze troeven **zouden nog beter uitgespeeld moeten worden in het kader van een voluntaristische politiek van duurzame ontwikkeling** (bijvoorbeeld een handvest voor duurzaam beheer van de groene ruimtes, wegwijs voor particulieren bij eco-renovatie van hun woning, sensibiliseren in de scholen, enz.).
- Wat de **gemeentelijke actie** betreft, moet zeker gewezen worden op **de vele initiatieven die al passen binnen een filosofie van duurzame ontwikkeling** (URE acties, beheer van de groene ruimtes, containerpark, acties voor mensen met een handicap, animaties voor senioren, enz.).
  - ⇒ Zowel het gemeentelijk ambtenarencorps als de inwoners van SPW zijn het erover eens dat **deze inspanningen moeten worden verder gezet om van de gemeente een toonbeeld te maken** op het vlak van duurzame ontwikkeling.
  - ⇒ Dit kan onder meer door een versterking van **de onderlinge samenhang tussen deze acties** en door hen **een grotere zichtbaarheid** te verlenen.
  - ⇒ Zo ook kan **de positionering van de gemeente ten opzichte van de globale inspanningen** op het vlak van klimaatsverandering, bescherming van biodiversiteit en ethische consumptie, **op een meer assertieve manier**.
- De **inwoners aanwezig op de Forums 21** hebben vorige punten aangehaald.
  - ⇒ Zij hebben hun wil uitgedrukt **om meer geïnformeerd en begeleid te worden bij hun stappen** in de richting van een duurzame ontwikkeling.
  - ⇒ Hoewel de rust van de gemeente voor veel inwoners deel uitmaakt van haar troeven, moet ook rekening worden gehouden met de wens **om over een gezellige en levende openbare ruimte te beschikken**.
- De **gemeentelijke ambtenaren** zijn duidelijk **gesensibiliseerd voor de inzet van een duurzame ontwikkeling**. Dit betekent dat de doelstelling van het informatieprogramma dat hen werd aangeboden wel degelijk bereikt is (rondleidingen op de Expo Dit is onze aarde, interne lancering van het project Agenda 21, infosessies over duurzame ontwikkeling). Velen onder hen verklaren nu al een aantal dagelijkse inspanningen te leveren (sorteren van afval, papier- en energieverbruik) of bereid te zijn hun inspanningen nog op te voeren (duurzaam aankopen).
  - ⇒ Zij zien daarentegen **niet duidelijk de link tussen hun functie of hun taken en de globale inspanningen** op het vlak van klimaatsverandering of bescherming van de biodiversiteit.
  - ⇒ Zij betreuren **ook het gebrek aan communicatie binnen de gemeentelijke administratie**, die volgens hen het transversaal beheer van hun acties en de gemeentelijke projecten afremt.
  - ⇒ Tenslotte vinden de ambtenaren dat **de omgang met de burgers en de gewestelijke autoriteiten beter ontwikkeld zou moeten worden**.

## B. De 5 prioritaire thema's

Aan de hand van de diagnose van duurzame ontwikkeling in de gemeente, heeft het College van Burgemeester en Schepenen 5 prioritaire thema's gedefinieerd voor de uitwerking van hun lokale Agenda 21. Hun keuze is ingegeven door de wil **om tegemoet te komen aan de specifieke noden van Sint-Pieters-Woluwe rekening houdend met de grote uitdagingen van de 21<sup>ste</sup> eeuw.**

Het eerste thema is **transversaal** ten opzichte van de vier andere. Dit betekent dat voor elke actie van de lokale Agenda 21 bijzondere aandacht besteed zal worden aan volgende punten: het participatieve karakter bij het implementeren; transversaliteit in de uitwerking en het beheer van projecten (met inbegrip van andere instellingen); de opvolging en evaluatie van de acties; de kwaliteit en verspreiding van informatie over deze acties.

1. **Goed bestuur en participatief burgerschap** (Aalborg 1 en 2);
2. **Rationeel energiegebruik en strijd tegen de klimaatsverandering** (Aalborg 3, 4, 5, 10);
3. **Duurzaam beheer van de levensruimte en behoud van biodiversiteit** (Aalborg 3, 4, 5, 10);
4. **Versterkte sociale samenhang en solidariteiten** (Aalborg 7, 9, 10);
5. **Verantwoordelijke consumptie en economie, eerlijke en duurzame handel** (Aalborg 4, 8, 10).



## C. Samenwerking met het O.C.M.W. van Sint-Pieters-Woluwe

Om de samenhang van haar lokale Agenda 21 te versterken, heeft de gemeente Sint-Pieters-Woluwe beslist om haar Openbaar Centrum van Maatschappelijk Welzijn te associëren zowel met de uitwerking als de uitvoering van haar toekomstig actieplan.