



# Gemeentelijk cultuurbeleidsplan

Sint-Pieters-Woluwe

2008-2013

# INHOUD

## Lijst van gebruikte afkortingen

### 1. Beschrijving van het participatieproces

Wat vooral ging...

Participatieacties in het kader van 2008-2013

Sint-Pieters-Woluwe in 'Brussel'

Communicatie aan de bevolking

### 2. Sterktezwakteanalyse van de culturele en maatschappelijke situatie

#### 2.1 Situatieschets

#### 2.2 Sterktezwakteanalyse

*2.2.1 Huisvesting van de culturele huizen*

*2.2.2 Betrokkenheid*

*2.2.3 Inwoners en doelgroepen*

*2.2.4 Communicatie en informatie*

*2.2.5 Erfgoed*

*2.2.6 Ontmoeting en gemeenschapsvorming*

*2.2.7 Eigenheid van Sint-Pieters-Woluwe in Brussel*

#### 2.3 Evaluatie vorig beleidsplan

#### 2.4 Besluit

### 3. Algemene doelstellingen

*Sint-Pieters-Woluwe heeft de nodige infrastructuur voor zijn culturele huizen*

*Sint-Pieters-Woluwe maakt het cultureel aanbod bekend*

*Sint-Pieters-Woluwe heeft aandacht voor educatie*

*Sint-Pieters-Woluwe bevordert de leefkwaliteit in de gemeente*

*Sint-Pieters-Woluwe stimuleert creativiteit en amateurskunsten*

*Sint-Pieters-Woluwe biedt een gevarieerd cultuuraanbod*

*Sint-Pieters-Woluwe kiest voor gemeenschapsvormende projecten*

*Sint-Pieters-Woluwe kiest voor multiculturele contacten*

*Sint-Pieters-Woluwe houdt de vinger aan de pols*

### 4. Ondersteuning van het culturele werk door de gemeente

### 5. Bijlagen

## Lijst van gebruikte afkortingen

|         |   |
|---------|---|
| AKB     | Amateuristische kunstbeoefening                           |
| BOT/BWR | Brussels Overleg Thuiszorg/Brusselse Welzijnsraad         |
| BruNO   | Brussels Netwerk Openbare Bibliotheken                    |
| CBC     | cultuurbeleidscoördinator                                 |
| Cubelco | cultuurbeleidscoördinator                                 |
| CC      | Cultureel Centrum   |
| CRE     | Commissie voor Europese relaties                          |
| CVO     | Centrum voor volwassenenonderwijs                         |
| GC      | Gemeenschapscentrum                                       |
| NT2     | Nederlands als tweede taal, Nederlands voor anderstaligen |
| SBB     | Steunpunt Brusselse Bibliotheken                          |
| SWOT    | Strengths, Weaknesses, Opportunities & Threats            |
| VCA     | Vlaams Centrum voor Amateurskunsten                       |
| VCOB    | Vlaams Centrum voor openbare bibliotheken vzw             |
| VGC     | Vlaamse Gemeenschapscommissie                             |

NB. Er is geopteerd voor het gebruik van beide afkortingen voor de cultuurbeleidscoördinator, aangezien deze in de praktijk door elkaar gebruikt worden.

# 1. Beschrijving van het participatieproces

## *Wat vooraf ging...*

Het participatie- en inspraakproces dat gevoerd werd in Sint-Pieters-Woluwe is er eentje van lange adem. Reeds in het vorige beleidsplan werd aangegeven dat het noodzakelijk is om de 'vinger aan de pols te houden' en voeling te krijgen met de behoeften, noden en ontwikkelingen in onze omgeving. Daarom ook dat er de voorbije jaren reeds aan een aantal acties werd gewerkt met als doel om de vraag in kaart te brengen. In die zin gingen de participatieacties dan ook reeds vroeger van start dan bij de aanvang van het cultuurbeleidsplanningsproces begin 2007. Eigenlijk was dit een constante. Bij elk nieuw project werden zoveel mogelijk partners betrokken en er werd ook getracht om zoveel mogelijk van onderuit te werken (bv. werken met projectgroepen rond erfgoed en senioren om projecten concreet gestalte te geven) en op alle raden van bestuur (bib, GC, regiegroep) werd minstens 1 agendapunt gewijd aan de uitvoering van het cultuurbeleidsplan of aan de voorbereiding van het nieuwe.

We beperken ons hierbij tot enkele sleutelmomenten:

## *Erkenning van de gemeentelijke adviesraad*

In april 2004 werd de gemeenschapsraad erkend als **gemeentelijke adviesraad**. De keuze van Sint-Pieters-Woluwe is wat dat betreft een andere keuze dan in overige Brusselse gemeenten. Wij opteerden voor deze formule omdat we er van overtuigd zijn dat er een zo breed mogelijk inspraakplatform moet opgezet worden. In onze gemeentelijke adviesraad zetelen de verenigingen, het onderwijs, de bibliotheek, het deeltijds kunstonderwijs, etc. Op die manier bereiken we zo goed als iedereen die met Nederlandstalige cultuur in de gemeente begaan is.

## *Regiegroep*

De gemeentelijke adviesraad is het ruime adviesorgaan. Daarnaast wilden we ook de mogelijkheid hebben om in een kleinere groep discussies te voeren en de inspraak te organiseren. Daarom werken we nog steeds met de **regiegroep**. In deze regiegroep zetelt de schepen van cultuur, de cultuurbeleidscoördinator, de centrumverantwoordelijke en de voorzitter van het gemeenschapscentrum, de bibliothecaris en de beroepskracht van de gemeentelijke vzw Kunst en Cultuur. Daarnaast werd de regiegroep ook uitgebreid met een lokale deskundige en er kunnen ook ad hoc mensen uitgenodigd worden in het kader van bepaalde thema's.

## *Beroepskrachtenoverleg*

Dé eigenlijke sturende kracht achter beide 'organen' is het **beroepskrachtenoverleg**. Dit trio bestaat uit de cultuurbeleidscoördinator, de bibliothecaris en de verantwoordelijke van het gemeenschapscentrum. Dit beroepskrachtenoverleg steekt heel regelmatig de koppen samen. In het verleden gebeurde dit ook omtrent het werkoverleg inzake de uitvoering van het gemeentelijk cultuurbeleidsplan. Samen bereiden zij ook de vergaderingen voor met de regiegroep en de gemeentelijke adviesraad.

Meer informatie (samenstelling + bijeenkomsten) over de gemeentelijke adviesraad, de regiegroep en het beroepskrachtenoverleg is te vinden in bijlage.

## *Het publieksonderzoek*

Eén van de grotere projecten waar bij de uitvoering van het vorige beleidsplan veel aandacht naar uitging, is het **publieksonderzoek**. Het onderzoek werd gevoerd bij de drie grote culturele instellingen: GC Kontakt, bibliotheek en Kunst en Cultuur en had als

bedoeling om verschillende zaken in kaart te brengen: profiel van de bezoekers, tevredenheid over verschillende aspecten, noden en suggesties, etc. Bijzonder was ook dat er in de enquêtes bij een bepaalde partner ook gepeild werd naar de bekendheid en bezoeksfrequentie bij andere partners. Zo konden we bijvoorbeeld achterhalen of de bibliotheekbezoekers ook wel kunst en Cultuur en het gemeenschapscentrum frequenteren en indien niet, wat daar de achterliggende reden voor is. Bedoeling hierbij was om een zicht te krijgen op het 'potentieel' publiek. Omwille van diverse redenen (financieel, Brusselse context, etc.) is het namelijk moeilijk om een zogenaamd bevolkingsonderzoek te voeren om een zicht te krijgen op ons potentieel publiek uit de gemeente.

Dit publieksonderzoek was niet onbelangrijk. We kwamen tot een aantal onverwachte en verrassende vaststellingen. Zo is de doorstroming van de ene actor tot de andere absoluut niet evident, zelfs als ze naast elkaar zijn gevestigd. In het kader van de conclusies uit het beleidsonderzoek, werden ondertussen ook al een aantal acties gekoppeld.

In het onderzoek werd ook gepeild naar de bestaande noden en er werden ook vragen gesteld omtrent het lokaal cultuurbeleid. Het onderzoek werd dus ook gebruikt in het kader van het nieuwe beleidsplan.

### *Participatieacties in het kader van '2008-2013'*

Naast de reguliere participatiemomenten (raden van bestuur, beroepskrachtenoverleg, gemeentelijke adviesraad, etc.), werd er een groot participatiemoment georganiseerd in het voorjaar van 2007: 'Het Praatcafé'. Ervaringen uit vroegere participatieacties (cfr. de Cultuur-Stem voor het eerste beleidsplan) leerden ons dat een schriftelijke bevraging minder interessant was. Met het Praatcafé wilden we zoveel mogelijk interactief te werk gaan met een zo ruim mogelijke groep mensen. De communicatie werd intens gevoerd (flyers, artikels in Wolu News, Contact en Brussel Deze Week, aanschrijven verenigingen, scholen, deeltijds kunstonderwijs, etc) en op 20 april 2007 konden we een groep mensen verwelkomen om samen met ons rond een aantal stellingen te discussiëren. Er werd in kleine groepjes gewerkt die telkens met tussenkomst van een moderator verslag gaven voor de hele groep. De uitkomst is zeer bruikbaar. De verschillende culturele partners kunnen aan de slag met heel wat bruikbare en concrete tips en we hebben zeker ook heel wat materiaal om onze lange termijndoelstellingen te stofferen. De resultaten en bevindingen uit het praatcafé zijn eveneens verwerkt in de sterktezwakteanalyse.

### *Sint-Pieters-Woluwe in 'Brussel'*

Sint-Pieters-Woluwe kijkt met een open blik naar zijn omgeving. In de Brusselse context is alles heel sterk verweven en biedt de samenwerking en het overleg met andere Brusselse actoren zeker een sterke meerwaarde. Vandaar ook dat de verschillende actoren participeren aan het regionaal overleg.

De cultuurbeleidscoördinator maakte meer dan twee jaar deel uit van de stuurgroep van de Collegagroep Brussel. In die tijd werden een aantal interessante zaken gerealiseerd en hier was Sint-Pieters-Woluwe dus van op de eerste bank bij betrokken. Er werd ondermeer een positioneringsdocument van de Brusselse cubelco's gerealiseerd. Onze gemeentelijke cubelco was nauw betrokken bij de eerste en grondige uitwerking hiervan. De cultuurbeleidscoördinator participeert op dit moment niet langer aan de stuurgroep maar gaat wel nog maandelijks naar het Collegagroepoverleg Brussel.

De bibliothecaris ontmoet regelmatig de Brusselse collega's op het collegaoverleg en de vergaderingen van het SBB. Zij vertegenwoordigt de Brusselse bibliotheken in twee werkgroepen van het VCOB ( Vlaams centrum voor Openbare Bibliotheken) nl. bibliotheekpromotie en leesgroepenwerking.

Het gemeenschapscentrum Kontakt werkt samen met de 21 andere Brusselse gemeenschapscentra. Dat 'samenwerken' neemt diverse vormen aan. Met het gemeenschapscentrum van buurgemeente Sint-Lambrechts-Woluwe worden nogal wat praktische samenwerkingsvormen afgesproken (de recentste is bijv. de gezamenlijke promotie voor taalcursussen). De centrumverantwoordelijke heeft maandelijks overleg met de stafmedewerkers van de zes koppige regio Brussel-Oost en ze participeert ook aan de hoofdstedelijke stafvergaderingen. GC Kontakt werkt mee aan thematische werkgroepen op Brussels niveau voor de scholenwerking en voor de educatie. Met GC De Markten wordt samengewerkt voor bepaalde onderdelen van het educatief programma. Alle Brusselse gemeenschapscentra staan op dit ogenblik op de drempel van de realisatie van een herstructureringsprogramma, op basis van een audit die de VGC liet uitvoeren. Dit programma voorziet nieuwe samenwerkingsvormen. GC Kontakt wil, conform de resultaten van de audit, voor de komende werkperiode graag een intenser samenwerkingsverband uitbouwen door o.m. een regionaal educatief programma uit te werken.

### *Communicatie aan de bevolking*

De participatie van de bevolking is niet enkel belangrijk in de opmaak van het cultuurbeleidsplan 2008-2013, maar ook in de uitvoering en de evaluatie ervan wordt gestreefd naar een ruim participatieproces. Deze participatie is mogelijk op voorwaarde dat de bevolking op de hoogte is. Daarom is het de bedoeling om het plan zo duidelijk mogelijk te communiceren. Dit zal via verschillende kanalen gebeuren. Hierover wordt nog overlegd, maar er zijn reeds enkele zaken die zo goed als vaststaan:

- Er zal een artikel verschijnen in 'Kontakt', de maandelijks publicatie van GC Kontakt.
- Er komt een vermelding op de website van de gemeente, met een link naar het plan.
- Het is de bedoeling om een 'light-versie' van het plan te verspreiden voor het grote publiek, verkrijgbaar op eenvoudige aanvraag en via de balies van de verschillende culturele huizen.
- Er komt een toelichting door de Schepen op de nieuwjaarsreceptie.

Dit inleidende hoofdstuk heeft de lezer vast benieuwd gemaakt naar de resultaten van onze bevindingen en naar de conclusies en beleidslijnen die we eruit trokken. Ontdek ze in de volgende hoofdstukken.

## 2. Sterktezwakteanalyse van de culturele en maatschappelijke situatie

Dit hoofdstuk werd geschreven op basis van heel wat verschillende bronnen. We maakten een schets van de gemeente aan de hand van statistisch materiaal, actualiseerden onze cultuurinventaris, organiseerden een praatcafé en een afzonderlijke werkgroep voor de SWOT, we diepten onze missieverklaring terug op, etc.

In dit plan gaat zo goed als geen aandacht uit naar de situatieschets, vermits die 4 jaar geleden zeer grondig is uitgevoerd en toegelicht. De accenten zijn nu verschillend. Na een vijftal jaar werking van het lokaal cultuurbeleid in Sint-Pieters-Woluwe, wordt ingegaan op de thema's die gedurende deze voorbije beleidsperiode geïdentificeerd zijn. De beschrijving van de situatie is thematisch gegroepeerd onder de vorm van een sterktezwakteanalyse, hetgeen ons toelaat om bruikbare evaluaties te maken en conclusies te trekken. Hierbij wordt zowel ingegaan op aandachtspunten van het vorige plan als op die voor de toekomst. Na de uiteenzetting van de verschillende thema's wordt bij wijze van overzicht nog een korte evaluatie gemaakt van de realisatie van doelstellingen uit het vorige beleidsplan. Tot slot worden in het besluit de belangrijkste bevindingen uit dit hoofdstuk nog eens op een rijtje gezet.

### 2.1 Situatieschets

In het cultuurbeleidsplan van 2003-2007 werd veel aandacht besteed aan de situatieschets, vermits het om een eerste plan ging. Het culturele veld werd er in kaart gebracht en de algemene analyse van de gemeente werd gekaderd in het gewest met behulp van veel cijfermateriaal. De meeste gegevens van 4 jaar geleden zijn ongewijzigd en behoeven geen nieuwe uiteenzetting. Waar dit wel het geval is, wordt er in de relevante paragraaf even op ingegaan. Hieronder geven we zeer kort een aantal cijfers en wezenskenmerken van de gemeente voor de lezers die minder vertrouwd zijn met Sint-Pieters-Woluwe.

Vandaag telt de gemeente ruim 38.000 inwoners, waarvan zo'n 28 % buitenlanders. Deze buitenlanders zijn hoofdzakelijk EU-inwoners (75 %), met een vrij grote gemeenschap Aziaten (10 %). De Belgische bevolking is grotendeels Franstalig, het is onmogelijk om het precieze aantal Nederlandstaligen te bepalen. Opvallend in vergelijking met de gemiddelden voor het Brussels Gewest, is dat de bevolking relatief vergrijsd is, hoogopgeleid en in het algemeen welgesteld. De werkloosheidsgraad is de laagste van de 19 Brusselse gemeenten (9,8 %) en ondanks wat opvallende verschillen tussen de wijken is het gemiddeld inkomen van de inwoners het hoogste van het Gewest en ook ver boven het Belgisch gemiddelde. Verder is Sint-Pieters-Woluwe een vrij groene en residentiële gemeente, die pas in de loop van de 20<sup>ste</sup> eeuw volledig ontsloten en ontwikkeld is vanuit 2 oude kernen: het dorp Sint-Pieter (de huidige centrumwijk) en het gehucht Stokkel. Om die reden hebben zich vrij eenvormige wijken gevormd (villa's, appartementsgebouwen, tuinwijken,...). Er dient ook vermeld te worden dat talrijke diplomaten (+gezinnen en personeel) en personen verbonden aan internationale en Europese instellingen (behalve de EU; wel de NAVO en dergelijke) niet ingeschreven zijn in het bevolkingsregister. Hierdoor strookt het bekende bevolkingsaantal niet helemaal met de werkelijkheid.

Wat het Nederlandstalige culturele veld betreft: er zijn een dertigtal verenigingen actief en dit geïntegreerd cultuurbeleidsplan is het resultaat van een samenwerking tussen 4 culturele partners in de gemeente.

- De gemeentelijke cultuurdienst

- Gemeenschapscentrum Kontakt
- De Nederlandstalige gemeentelijke bibliotheek
- Vzw Kunst en Cultuur

Daarnaast is Sint-Pieters-Woluwe een gemeente met een grote concentratie aan scholen, waaronder 2 kunstscholen.

In bijlage is een uitgebreidere situatieschets terug te vinden. Wij verwijzen ook graag naar het vorige plan voor een grondige analyse.

## 2.2 Sterktezwakteanalyse

### 2.2.1 Huisvesting van de culturele huizen

Het cultuurbeleid in Sint-Pieters-Woluwe beschikt over een aantal belangrijke troeven. Uit het grootschalige publieksonderzoek en via diverse andere kanalen (praatcafé, werkgroep die de SWOT maakte), blijkt dat het publiek van de drie instellingen (Kunst en Cultuur vzw, GC Kontakt, de bibliotheek) zeer tevreden is over het kwaliteitsvolle aanbod. Ook inzake de dienstverlening en klantvriendelijkheid is de cultuurparticipant van onze culturele instellingen zeer opgetogen. Wat het kernproduct betreft, scoren de instellingen dus vrij goed.

In de toekomst komt het er op aan om de verdere uitbouw en versteviging van het aanbod mogelijk te maken en daar knelt het schoentje. Uit voorgenoemd onderzoek en de inspraakmomenten bleek al gauw dat de huisvesting een prioritair en hoogdringend werkpunt wordt voor de komende jaren, zeker als op een aantal vragen van het publiek een antwoord geboden wil worden. Ook in de vorige versie van het beleidsplan werd dit probleem reeds heel duidelijk aangekaart. Hoewel er vandaag nog geen tastbare resultaten zijn, schijnen de inspanningen die geleverd werden de laatste jaren hun eerste vruchten te zullen afwerpen in de volgende beleidsperiode.

#### *Infrastructuur: een aandachtspunt*

De **bibliotheek** barst vandaag uit haar voegen en de verhuis naar een ruimer gebouw is dan ook de enige uitweg. In september worden door de gemeenteraad beraadslagingen gestemd over een erfpacht van de grond en de aanstelling van een architect voor de bouw van een nieuwe gemeentelijke bibliotheek. Toch zal er tijdens de volgende beleidsperiode nog steeds voldoende aandacht naar dit punt moeten uitgaan. Onze inzet blijft noodzakelijk om deze vordering van prille projectfase tot de concrete realisatie te begeleiden.

Eenmaal aan die noodzakelijke voorwaarde van de huisvesting is voldaan, zal eindelijk werk gemaakt kunnen worden van een aantal aandachtspunten. Het nieuwe bibliotheekgebouw zou kunnen fungeren als ontmoetingsplaats en ook nieuwe doelgroepen aanspreken, met eventueel een aanpassing van de openingsuren in functie van de schooluren. Een inpassing in de nieuwe imago strategie van VCOB en SBB (logo, bewegwijzering, banner, beeld van de Engelse tuin, infopanelen, enz...) wordt dan ook mogelijk.

Naast de bibliotheek heeft ook **GC Kontakt** nood aan infrastructuurwerken: voornamelijk de uitbouw van een behoorlijke zaal in het Koetshuis wordt als een prioriteit gezien. Dit zou een aantal activiteiten ontsluiten die tot op heden niet mogelijk zijn. Om slechts enkele te vermelden: groeikansen bieden aan de amateuristische kunstbeoefening (AKB) die ter plaatse veel aanzetten krijgt met het zo noodzakelijke kleine podium; een

polyvalente repetitieruimte bieden; het GC toelaten om de link te leggen met één van haar 4 functies, namelijk de 'culturele spreiding'.

Bovendien werkt GC Kontakt aan het aftasten van de mogelijkheid om, samen met de Vlaamse Gemeenschapscommissie en indien mogelijk de gemeentelijke overheden, het project 'seniorenwerking' te laten uitgoeien tot een zelfstandige eenheid, alleszins als welzijnsinfo-punt maar liefst onder de vorm van een 'Dienstencentrum'. Hiervoor dient ook infrastructuur voorzien te worden.

**Kunst en Cultuur** vzw beschikt heden als enige van de drie instellingen wel over een geschikte infrastructuur.

### *2.2.2 Betrokkenheid*

Een tweede belangrijke troef voor het cultuurbeleid in onze gemeente is dat de neuzen heel sterk in dezelfde richting wijzen. De samenwerking verloopt heel vlot en de openheid en bereidwilligheid naar andere partners is groot. Hoewel het één van de grote decretale opdrachten inzake het lokaal cultuurbeleid is om de samenhang te vergroten, bleek dat er wat dat betreft in Sint-Pieters-Woluwe eigenlijk al een zeer stevige basis uitgebouwd was. De bestuursorganen zijn heel sterk verweven en tijdens de vorige beleidsperiode werden een aantal interessante gemeenschappelijke projecten gerealiseerd in samenwerking tussen verschillende partners. In die zin heeft het lokaal cultuurbeleid zeker nog een rol te spelen inzake het initiëren van nieuwe projecten (ifv. witte vlekken en zoveel mogelijk op basis van suggesties van vrijwilligers en lokale actoren) en het creëren van mogelijkheden om grootsere projecten op te zetten dan wat de partners afzonderlijk aankunnen. Het lokaal cultuurbeleid is ook een gegeven waarbij we betrokkenheid willen creëren. In het verleden werd daar door de installatie van de gemeentelijke adviesraad en via een aantal projecten al een eerste aanzet toe gegeven. In de toekomst moet er naar die betrokkenheid voldoende aandacht uitgaan en zullen er ook inspanningen geleverd worden om ze te vergroten. Dit gebeurt aan de hand van methodieken om zoveel mogelijk interactiviteit te bewerkstelligen en er worden ook 'moeilijkere' doelgroepen (bv. jeugd) aangesproken. Het verenigingsleven speelt (via de gemeenschapsraad/gemeentelijke adviesraad, via werkgroepen omtrent bepaalde projecten) daarbij een centrale rol.

### *2.2.3 Inwoners en doelgroepen*

#### *Hoogopgeleid en internationaal*

Sint-Pieters-Woluwe heeft met zijn hoger opgeleide en in cultuur geïnteresseerde inwoners een heel interessant publiek om voor te werken. In de gemeente wonen eerder hoge sociale groepen. De meeste inwoners genoten een hogere opleiding en oefenen een 'intellectueel' beroep uit. Voor deze 'hogere sociale groepen' is de drempel tot cultuurparticipatie kleiner en we mogen er ook van uitgaan dat zij sneller bereid zullen zijn om aan complexere kunstvormen te participeren. De inwoners zijn zelfbewust. Het probleem van de werkloosheid en de kansarmoede manifesteert zich in onze gemeente veel minder dan elders in het Brussels Hoofdstedelijk Gewest.

Het aantal inwoners is de voorbije jaren bovendien na een sterk dalende tendens opnieuw gestegen. Toch merken we op dat het Nederlandstalige publiek in de gemeente eerder beperkt is, aangezien er slechts een beperkt aantal Vlamingen/Nederlandstaligen in de gemeente wonen. We noteren een toename van de EU-inwoners. Maar er is hoop. De laatste jaren zet zich een positieve tendens door inzake de houding van anderstaligen mbt het Nederlands. Het internationale publiek dat in Sint-Pieters-Woluwe woont, durft al eens buiten de grenzen van het eigen 'clubje' kijken en we noteren een toegenomen interesse voor Nederlandstalige taalcurssussen en activiteiten. Men speelde hier tijdens de vorige beleidsperiode al op in door het organiseren van projecten die specifiek op dit

doelpubliek gericht zijn. Ook in de toekomst staat het cultuurbeleid open voor anderstalige publieksgroepen, maar cruciaal daarbij is dat het Nederlandstalig karakter behouden blijft en er respect is voor het gebruik van het Nederlands. Door open te staan voor anderstaligen dwingt het Nederlandstalig cultuurbeleid respect af: eens men het aanbod leert kennen is men er ook heel tevreden over. Eenmaal de bibliotheek ruimer gehuisvest is, kan men eventueel ook verder gaan met de uitbouw van een Engelstalige collectie en de deelname aan de Spaanse wisselcollectie van SBB uitbreiden.

### *Anderstaligen*

GC Kontakt staat op dit ogenblik aan het prille begin van een samenwerking met CVO-Brussel inzake taallessen, o.m. twee lessenreeksen 'Nederlands'. Het centrum organiseert zelf conversatiegroepen in diverse talen, en niet in het minst conversatiegroepen Nederlands i.s.m. de vzw Bru-Taal. Het centrum hoopt te kunnen evolueren naar een huis met een taallessenaanbod, gegeven door CVO-Brussel, en een 'onderhoudsaanbod' inzake taal, bestaande uit conversatiegroepen en cultuurgroepen, georganiseerd door het centrum zelf. Toeleiding voor anderstaligen naar het reguliere (educatieve) aanbod van het centrum en zijn verenigingen wordt op de rails gezet, i.s.m. het Huis voor het Nederlands. Het centrum wil, samen met zijn lokale partners, op die manier bijdragen om grotere (anderstalige) lagen van de bevolking bij de werking te betrekken.

### *Senioren*

De senioren, die reeds in het vorig plan als doelgroep afgelijnd waren, komen ruim aan hun trekken. Het publiek is eerder vergrijsd en er is een sterk uitgebouwd aanbod dat ook steevast succes boekt. Elk van de culturele instellingen heeft minstens één of meerdere initiatieven die specifiek op senioren zijn toegespitst. Enkele voorbeelden van dergelijke initiatieven zijn de 'bib aan huis', het 'seniorenfestijn' en het 'seniorencafé'. Uiteraard zullen we in de toekomst verder initiatieven ondernemen om deze doelgroep te blijven bereiken. Bij de opzet van deze initiatieven wordt blijvend rekening gehouden met zowel de mobiele als minder mobiele 55-plussers. Inderdaad, het is belangrijk om in te zien dat de doelgroep van de senioren duidelijk onderverdeeld kan worden in twee groepen: de meestal mobiele 55-plussers en de vaak minder mobiele en moeilijker bereikbare 75-plussers. Ongetwijfeld zal een specifieke aanpak voor de oudste doelgroep noodzakelijk zijn (zie hierboven: plan 'Dienstencentrum').

### *Jeugd en jonge gezinnen*

De 'jongeren' en 'jonge gezinnen' blijken een eerder moeilijk bereikbare doelgroep. In de toekomst zouden er op bepaalde domeinen toch meer inspanningen dienen te gebeuren. Het gaat hier ook over initiatieven die het lokaal cultuurbeleid overstijgen, en eerder op een informele manier worden opgenomen. De (Nederlandstalige) initiatieven voor jeugd zijn op dit moment vrij beperkt. Er is ook een grote nood aan sport- en speelruimte voor jongeren. Hoewel de voortreffelijke infrastructuur van het gemeentelijk sportcentrum tal van mogelijkheden biedt, worden er toch geen Nederlandstalige initiatieven opgezet.

Ongetwijfeld zit de volledige afwezigheid van een gemeentelijke Nederlandstalige jeugddienst - en dus het gebrek aan een eindverantwoordelijke en aan personeel - hier voor iets tussen. De Franstalige collega's van de cultuurdienst houden zich bezig met het beheer van de jeugdbewegingen (ook de Nederlandstalige jeugdbewegingen), maar verder dan dat strekt hun verantwoordelijkheid niet. Deze combinatie van factoren maakt dat het werken voor de doelgroep niet evident is, maar er worden toch een paar initiatieven genomen. Zo is er sinds 2007 een gemeentelijk budget beschikbaar specifiek voor de Nederlandstalige jeugd en is het de bedoeling om de tot nu toe beperkte initiatieven verder te ontwikkelen in de toekomstige jaren.

Bij de bestaande jeugdraad rijst de vraag of dit een goed orgaan is: vandaag is deze raad moeilijk bij elkaar te krijgen. Misschien dient er gedacht te worden aan een alternatief of toch minstens aan een andere werkwijze?

### *Scholen*

Wie aan 'jongeren' denkt, denkt ook aan het onderwijs. De scholen uit Sint-Pieters-Woluwe hebben een positieve ingesteldheid en zijn zeer cultuur-minded. Zo participeren heel wat directies aan het scholenoeverleg. In de toekomst worden in dat verband een aantal communicatiekanalen verder op punt gezet. In het verleden speelden de scholen ook een belangrijke rol inzake de communicatie en promotie. Er worden eveneens een aantal gezamenlijke initiatieven uitgewerkt om samen met het onderwijs het probleem van de verfransing aan te pakken (gaande van taalcursussen en vrijetijdsinitiatieven tot echte taalprojecten).

GC Kontakt test op dit ogenblik een case uit waarin anderstalige studenten uit het 1<sup>ste</sup> secundair gedurende 20 workshops de kans krijgen hun Nederlands bij te spijkeren onder leiding van professionelen en met een toneelvoorstelling als eindproduct. Het is de bedoeling bij een positieve evaluatie van deze case dergelijke initiatieven de komende jaren verder te zetten en zelfs te laten evolueren naar interculturele projecten.

Het 'schoolaanbod' van de lokale culturele partners blijft in de toekomst opgesplitst in schoolvoorstellingen (1 - door de vzw Kunst en Cultuur), workshops, tentoonstellingen en films voor scholen (2- door GC Kontakt) en leesgerelateerde initiatieven, waaronder de jeugdboekenweek (3 - door de bibliotheek). Alhoewel dit het hele aanbod betreft dat in deze nota beschreven wordt, dient hier toch opgemerkt dat dit aanbod als één geheel aan de scholen wordt voorgesteld en dat dit geheel door alle lokale partners gepromoot wordt.

De culturele organisatoren dienen ook rekening te houden met het beperkte budget waar scholen mee moeten werken om hun cultureel menu samen te stellen.

### *Nieuwkomers*

Tot slot hadden we het in het vorige beleidsplan over de groep van de 'nieuwkomers'. In dat verband werden in het kader van het lokaal cultuurbeleid een aantal initiatieven ondernomen (bv. onthaalbrochure, onthaalpakketten, etc.). Ook in de toekomst willen we nieuwe inwoners welkom heten en informeren, en tegelijk inspanningen leveren om de mensen die reeds in de gemeente wonen, nog beter te informeren. Heel veel dingen zijn namelijk veranderd sinds de tijd toen zij nog 'nieuwkomer' waren.

## **2.2.4 Communicatie en informatie**

### *Aandachtspunten...*

Communicatie bleek in het verleden geen evidente zaak te zijn. Ook tijdens de vorige beleidsperiode werden al een aantal gezamenlijke communicatie-initiatieven opgezet en in de toekomst dient hier nog voldoende aandacht naar uit te gaan. Uit het publieksonderzoek bleek duidelijk dat onze cultuurparticipanten niet zo goed op de hoogte zijn van de verschillende initiatieven en instellingen uit de gemeente. Vooral het lokaal cultuurbeleid/de Nederlandstalige cultuurdienst (en haar initiatieven) zijn een illustere onbekende.

Nochtans bestaan er voldoende communicatiekanalen en dienen geen bijkomende kanalen gecreëerd te worden. Men dient de bestaande verder uit te bouwen en bekend te maken. Het blad van Kontakt en het gemeentelijk blad spelen een cruciale rol in de cultuurcommunicatie (al dient bij het laatste voldoende aandacht besteed te worden aan Nederlandstalige informatie). Ook de verschillende websites en het e-zine en de verdere uitbouw daarvan staan hoog op de agenda's voor de komende beleidsperiode.

Communicatie is ook belangrijk als men de afstemming van het aanbod voor ogen heeft. Het gebeurt maar al te vaak dat verenigingen op de agenda in elkaars vaarwater komen, een spijtige zaak als men rekening houdt met de kleinschaligheid van het Nederlandstalige culturele- en gemeenschapsgebeuren binnen de gemeente. Ook dit wordt 1 van de werkpunten voor de toekomst en elke partner (bibliotheek, Kontakt, gemeentelijke cultuurdienst, vzw Kunst en Cultuur) kan hieraan zijn eigen invulling geven.

#### *...en oplossingen*

In opvolging van de conclusies van het lokaal publieksonderzoek werd gestart met een gezamenlijke promotie voor de lokale culturele instellingen bij de start van elk theaterseizoen en op de jaarlijkse opendeurdag van het gemeenschapscentrum en de bibliotheek. Deze werkwijze zal in de volgende periode zeker aangehouden worden, niet in het minst omdat ze een (gelukkige) combinatie te weeg brengt van 'het geven van gedrukte informatie' en 'mond-aan-mond-reklame'.

Naast al deze officiële informatiekanalen mag het belangrijkste kanaal niet vergeten worden, namelijk de cultuurparticipanten zelf. Het belangrijkste informatiekanaal is en blijft tenslotte gewone mond tot mond reclame! Op dit kanaal heeft men weinig vat: een voortdurende aanwezigheid op het terrein en het onderhouden van netwerken blijven hier de beste methode. Het blijft ook in de volgende beleidsperiode belangrijk dat de beroepskrachten hier voldoende aandacht aan besteden.

Ongetwijfeld zullen bij een ruimere huisvesting van de bibliotheek de activiteiten en de dienstverlening terzake kunnen uitgebreid worden. De krijtlijnen voor het nieuw beleid voor de Brusselse gemeenschapscentra leggen de nadruk op het belang van dit contact en deze communicatie met de lokale bevolking en stellen hiervoor - voorzichtig - het geschikte personeel in het vooruitzicht. Een cultuurbalie in het gemeentehuis is een zeer interessant werkmiddel, dat moet bewaard en, indien mogelijk, moet uitgebreid worden met een personeelslid van de gemeentelijke cultuurdienst.

#### *2.2.5 Erfgoed*

In de voorbije beleidsperiode werd door het lokaal cultuurbeleid vooral erfgoed als rode draad gekozen in de werking en uitvoering van het beleidsplan. Sint-Pieters-Woluwe heeft ondanks het jonge patrimonium toch heel wat erfgoed om projecten te realiseren en wat lokale geschiedenis betreft, zijn er toch een aantal witte vlekken. Vooral het mondelinge geschiedenisproject waartoe een eerste aanzet werd gegeven dient opnieuw opgenomen te worden. Het is cruciaal om de verhalen van de autochtone Vlaamse bevolking op te tekenen en de tijd dringt. In het kader van lokale geschiedenisprojecten dienen in de toekomst ook luiken voor het onderwijs voorzien te worden.

Erfgoed is hét domein bij uitstek waar we met verschillende partners en verenigingen kunnen rond samenwerken. Het is een beleidsdomein waarvoor we - zo leert de ervaring - heel veel input kunnen krijgen van inwoners en vrijwilligers en bijgevolg projecten kunnen realiseren met een groot draagvlak.

De gemeentelijke cultuurdienst kan er de motor van zijn. Het gemeenschapscentrum kan mee zorgen voor promotie, voor aansluiting bij zijn educatief programma, voor expositieruimte. De bibliotheek kan de link leggen met historische of andere bronnen. En al deze instellingen samen kunnen de lokale verenigingen en individuen ondersteunen die hun talent, hun materiaal, hun kennis of hun netwerken aan het project willen wijden.

## 2.2.6 Ontmoeting en gemeenschapsvorming

### *Positionering*

Ontmoeting en gemeenschapsvorming zijn zeer waardevol, zeker in een grootstad. De initiatiefnemers van die gemeenschapsvormende initiatieven zijn de burgers en niet de overheid. De overheid is omkaderend en ondersteunend want zij vergroot de mogelijkheden. Gedurende de komende beleidsperiode blijft het dan ook belangrijk om dicht bij de mensen te staan en zich correct te positioneren. Het moet voor iedereen duidelijk zijn dat voor gemeenschapsvormende initiatieven gerekend kan worden op de warme steun van de culturele instellingen.

Bovendien is het de taak van het cultuurbeleid om de verschillende gemeenschappen met elkaar te verbinden. Als decretale opdracht van toenemend belang worden hiervoor de nodige inspanningen geleverd. Er zijn reeds een paar ideeën voor projecten en initiatieven.

### *Kansen*

In de loop van de volgende beleidsperiode wordt hopelijk nog een bijkomende mogelijkheid tot ontmoeting een realiteit. In het nieuwe bibliotheekgebouw zou namelijk specifiek aandacht uitgaan naar het ontmoetingsaspect. Door het inrichten van zithoekjes en leeshoeken op verschillende plaatsen kan men gericht ideale omstandigheden creëren in functie van de beoogde doelgroepen.

Gesteld dat de Vlaamse Gemeenschapscommissie bereid is het Koetshuis van GC Kontakt - na de afhandeling van de juridische betwisting over het eigenaarschap van het gebouw - om te bouwen tot een zaal waar amateurgezelschappen, studenten, leraars en klassen van de lokale kunstschool, workshops zowel voor volwassenen als voor schoolgroepen een plek en vooral een podium kunnen vinden, dan ontstaat de mogelijkheid om rond dit nieuwe aanbod nieuwe vormen van ontmoeting en gemeenschapsvorming te stimuleren.

Hetzelfde geldt voor het plan om een welzijns-infopunt of nog liever een Dienstencentrum te vestigen.

Tenslotte bereidt GC Kontakt de mogelijkheid voor om het publiek dat op het talen- of taalstimuleringsaanbod zal afkomen, een nieuwe, gepaste ontmoetingskans te geven. De cursisten kunnen in pikken op een initiatief dat al 2 jaar lang bestaat, namelijk een gezamenlijke pauze nemen (aperitief op donderdagvoormiddag) met alle andere gebruikers van het huis. Op die manier komen ze in contact met andere cursisten en het ruimere aanbod van het centrum.

### *De verenigingen*

Het traditionele verenigingsleven kampt met problemen. Hoewel ze openstaan voor nieuwkomers en inspanningen doen om zich open te stellen, blijft de vergrijzing zich doorzetten. Dit heeft verschillende oorzaken:

- activiteiten vallen vaak in de namiddag;
- tweeverdieners hebben andere prioriteiten;
- het 'oude' publiek schrikt jongere mensen af;
- er is reeds voldoende aanbod;

Ook het shopping-gedrag wordt vaak aangehaald als een probleem voor de verenigingen: men verbindt zich niet meer aan één vereniging, maar pikt uit het totaalaanbod de activiteiten mee die voor hen het interessantst zijn. Dit shopping-gedrag is jammer omdat de groep mensen die enkel *deelneemt* zonder *deel te hebben*, zich ook veel minder betrokken voelt. Hierdoor mist men kansen om aan publieksverbreding en -vernieuwing te doen.

### *2.2.7 Eigenheid van Sint-Pieters-Woluwe in Brussel*

Het aanbod van de andere Brusselse gemeenten en het aantal culturele instellingen in het gewest en de onmiddellijke periferie is enorm. Gekoppeld aan de toenemende mobiliteit wordt de concurrentiekracht van andere gemeenten en instellingen groter.

Het komt er op aan onze eigenheid uit te spelen en een beleid te ontwikkelen dat op de lokale noden en behoeften is geënt. Cultuurparticipanten trekken ook geen grenzen tussen de verschillende gemeenten. Daarom is het belangrijk kansen tot samenwerking met (groepen uit) aanpalende gemeenten uit te testen. Dit gebeurt als testcase dit najaar met het project 'Wil jij met mij...?' - een taalstimuleringsinitiatief - met het GC Op-Weule van buurgemeente Sint-Lambrechts-Woluwe.

Sint-Pieters-Woluwe moet zich profileren ten opzichte van 'Brussel', de Vijfhoek die unieke en belangrijke culturele instellingen heeft, maar daardoor vaak in de bekendmaking alle aandacht opeist. Dit kan door te benadrukken dat Sint-Pieters-Woluwe niet tot het stadscentrum hoort, maar toch de moeite waard is, net zoals andere instellingen uit onze buurt. In ons profiel spelen we ook de kwaliteit, de meerwaarde en vooral het specifieke uit die de culturele instellingen in onze gemeente te bieden hebben. De programmatie van onze vzw Kunst en Cultuur bijvoorbeeld is uniek in Brussel, het gemeenschapscentrum heeft een educatief aanbod met regionale uitstraling, scholen uit de hele omgeving kennen onze bibliotheek en de beide kunstscholen trekken een bovenlokaal publiek aan.

De culturele instellingen uit Sint-Pieters-Woluwe zien het ook als hun taak om mee te werken aan de 'imagoverbetering' van Brussel.

Ook in het vorige beleidsplan werden dergelijke doelstellingen voorop gesteld, maar dit is een proces van lange adem en ook iets waar de verschillende partners samen aan zullen werken.

## **2.3 Evaluatie vorig beleidsplan**

Een bruikbare evaluatie maken van het vorige cultuurbeleidsplan is niet evident om een aantal redenen. Er waren drie aparte beleidsplannen (lokaal cultuurbeleid, bibliotheek, GC). Het lokaal cultuurbeleid was nog in een opstartfase en moest zich positioneren ten opzichte van de reeds bestaande instellingen. De doelstellingen uit het vorige plan gingen dus over samenwerking tussen de verschillende culturele actoren en over voornemens van het lokaal cultuurbeleid. Bovendien is het cultuurbeleidsplan 2008-2013 een geïntegreerd plan, waarin alle verschillende culturele actoren uit de gemeente in onderling overleg hun beleid uitstippelen - hiervan was nog geen sprake in het vorige plan. Het valt in dat opzicht dus moeilijk om de doelstellingen van 2004-2007 te evalueren naar alle huidige actoren toe.

Het feit alleen al dat het huidige plan een realiteit is geworden, betekent op zich dat de belangrijkste doelstelling uit het vorige plan, namelijk het komen tot een constructieve samenwerking, een succes is. In het volgende stuk overlopen we zeer beknopt de doelstellingen van het vorige plan en gaan we na in hoeverre deze verwezenlijkt zijn. Dit doen we vanuit het perspectief van het lokaal cultuurbeleid, vermits de doelstellingen in die optiek waren opgesteld. Telkens gaan we even in op de aandachtspunten. Deze uiteenzetting is gebaseerd op het werkingsverslag 2006 van het lokaal cultuurbeleid.

*De inwoners kunnen genieten van een hoogwaardig en gediversifieerd cultuuraanbod. Bereikt*

In Sint-Pieters-Woluwe is er cultuur voor iedereen, de inwoners worden gemotiveerd tot levenslang en levensbreed leren en ze zijn zich bewust van de waarde van het (roerend en onroerend) erfgoed in de gemeente.

*Aandachtspunt:* het project voor mondelinge geschiedenis is nooit uit de startblokken gegaan, ondanks een lange voorbereidingsfase met dossieronderzoek en vormingen vanaf 2004. Intussen zijn alle mensen die bij dit project betrokken waren er niet meer bij en moet dus terug van 0 opgestart worden.

#### ***De inwoner kent het culturele aanbod binnen en buiten de gemeentelijke grenzen.***

##### ***Gedeeltelijk bereikt***

Bekendmaking van het gemeentelijke aanbod en andere initiatieven op ons grondgebied werd als prioritair gezien en de verschillende culturele actoren zijn gaan samenwerken rond een gemeenschappelijk informatiebeleid. Ook over de initiatieven van Brusselse instellingen en partners wordt gecommuniceerd.

*Aandachtspunt:* de ontwikkeling van een specifieke website voor Nederlandstalige aangelegenheden van de cultuurdienst is niet op een blijvende manier verwezenlijkt. Doorsturen van informatie naar externe mediacontacten (Brussel Deze Week, FM Brussel, TV Brussel) verloopt niet altijd even vlot.

#### ***De gemeente garandeert het voortbestaan en de ontwikkeling van de culturele huizen.***

##### ***Bereikt***

De gemeente voert een voorwaardenscheppend beleid op basis van dialoog en overleg. Er is een gemeentelijke adviesraad met een ruime vertegenwoordiging, een regiegroep voor het lokaal cultuurbeleid, regelmatig beroepskrachtenoverleg en overleg met de scholen. Al deze verschillende overlegorganen zijn intussen goed ingeburgerd.

#### ***Sint-Pieters-Woluwe is een gezellige plek in de grootstad.***

##### ***Gedeeltelijk Bereikt***

Cultuur fungeert als een ontmoetingsplek voor de deelnemers en er wordt gestreefd naar een zo ruim mogelijke deelname. Er is een doelgroepenwerking (kinderfestival, seniorenfestijn...) die steeds verder uitbreiding neemt. Door de inwoners te betrekken bij het gemeentelijk cultuurbeleid, wordt de stap naar de culturele instellingen zo klein mogelijk gehouden.

*Aandachtspunten:* de nieuwe huisvesting van de bibliotheek is niet verwezenlijkt in de voorbije beleidsperiode. Bepaalde formules van doelgroepenwerking (jeugd) dienen herdacht te worden. Er is nood aan een beter onthaalbeleid. Communicatie is er op verbeterd, maar blijft een aandachtspunt.

#### ***Sint-Pieters-Woluwe stimuleert creativiteit***

##### ***Gedeeltelijk bereikt***

Er is aandacht voor creatief talent: amateurverenigingen kunnen rekenen op promotionele en logistieke ondersteuning. Tot voor kort stond jaarlijks een amateursgezelschap op het podium van het CC. Er is een eerste maal deelgenomen aan een actie van het VCA. Gedurende een hele tijd is er gebruik gemaakt van een E-zine voor de communicatie van amateurverenigingen.

*Aandachtspunt:* de eerste aanzetten zijn nog vrij kleinschalig. Er moet worden gedacht aan de herinvoering van het E-zine of een gelijkaardige formule (door omstandigheden momenteel niet operationeel). De aanwezigheid van amateurtoneel in de gemeente is aan het afnemen, zou men dit op een of andere manier terug kunnen stimuleren?

#### ***Sint-Pieters-Woluwe houdt de vinger aan de pols***

##### ***Bereikt***

Het aanbod wordt afgestemd op de vraag. Na het grootschalig publieksonderzoek van 2005 werden concrete beleidsaanbevelingen opgesteld. Er is open gecommuniceerd met en voor

het ruime publiek. De culturele partners participeren op hun beurt elk aan externe ontmoetingsmomenten (overleg CBC's, overleg GC's, overleg SBB).

### *Sint-Pieters-woluwe bouwt de brug.*

#### *Bereikt*

De laatste jaren wordt regelmatig samengewerkt met externe partners uit andere gemeenten, zoals bijvoorbeeld het VCA, het Senioren-centrum of GC Op-Weule.

## 2.4 Besluit

Enkele belangrijke beleidslijnen en aandachtspunten de komende jaren:

#### *Huisvesting van de culturele huizen:*

- bestendigen huidig aanbod en manier van werken (cfr. tevredenheid over de diverse aspecten van het aanbod);
- werken aan de huisvesting van de bibliotheek: een nieuw gebouw is absoluut noodzakelijk om een verdere werking te garanderen;
- werken aan de huisvesting van GC Kontakt: uitbouw van het Koetshuis en noodzaak voor infrastructuur indien een 'Dienstencentrum' een realiteit wil worden;

#### *Betrokkenheid:*

- grondig overleg tussen de verschillende cultuuraanbieders blijven stimuleren;
- betrokkenheid van het verenigingsleven, onderwijs en eventueel ook andere groepen via de gemeentelijke adviesraad en tijdelijke overlegstructuren bevorderen (o.m. aan de hand van interactieve methodes);

#### *Inwoners en doelgroepen:*

- er is openheid voor anderstalige organisatoren en publieksgroepen met als basisvoorwaarde respect voor de Nederlandse taal en eigenheid;
- initiatieven voor jongeren, jonge gezinnen, scholen, nieuwkomers, anderstaligen en senioren bestendigen en verder ontwikkelen;
- onderzoek blijven voeren naar publieksverruiming (mede op basis van actualisering omgevingsanalyse);
- een onthaalbeleid op poten zetten voor nieuwkomers maar ook mensen die al langer in de gemeente wonen voldoende en duidelijk blijven informeren;
- het onderwijs wordt erkend als belangrijke gesprekspartner;

#### *Communicatie en informatie:*

- grote aandacht voor (interne en externe) communicatie, in samenwerking tussen de verschillende lokale actoren en gemeentelijke diensten;
- verdere uitbouw van bestaande communicatiekanalen;
- aandacht voor netwerking en mond tot mond reclame;

#### *Erfgoed:*

- erfgoed en lokale geschiedenis zijn een middel bij uitstek om projecten op te zetten met een breed draagvlak en op basis van input van lokale vrijwilligers;
- getuigenissen van de autochtone Vlaamse bevolking registreren in het kader van diverse wijkprojecten;

#### *Ontmoeting en gemeenschapsvorming:*

- gemeenschapsvormende initiatieven ondersteunen: elk van de partners kan hiervoor zijn eigen bijdrage leveren;
- het traditionele verenigingsleven blijven ondersteunen;

#### *Eigenheid van Sint-Pieters-Woluwe in Brussel:*

- de eigenheid van de gemeente uitspelen om Sint-Pieters-woluwe te profileren;

- werken aan het imago van Sint-Pieters-Woluwe en op die manier ook 'Brussel' promoten;
- het aanbod enten op de lokale vraag.

### 3. Algemene doelstellingen

Vanuit de sterktezwakteanalyse vloeien een aantal beleidskeuzes en prioriteiten voort voor de volgende periode. Deze doelstellingen vormen het kader voor de verschillende culturele actoren in de gemeente, namelijk de gemeentelijke cultuurdienst zelf, de vzw Kunst & Cultuur, de bibliotheek en GC Kontakt.

Strategische doelstelling 1:

#### **SINT-PIETERS-WOLUWE HEEFT DE NODIGE INFRASTRUCTUUR VOOR ZIJN CULTURELE HUIZEN**

- De bibliotheek bestaat sinds 1988 en verdrievoudigde intussen het aantal lezers, verdubbelde de collectie en vervijfvoudigde het aantal uitleningen. Deze dynamische werking dreigt echter vast te lopen zonder een nieuw en groter gebouw. De verhuis naar aangepaste infrastructuur is broodnodig om de toekomstige werking veilig te stellen.
- GC Kontakt heeft nood aan een omvorming van het Koetshuis tot zaal voor amateuristische kunstbeoefening en kleinere kinderprogramma's, ook buiten de schooluren. Deze omvorming wordt van de VGC verwacht.
- Kunst en Cultuur vzw kan verder beschikken over de infrastructuur van het CC.

Strategische doelstelling 2:

#### **SINT-PIETERS-WOLUWE MAAKT HET CULTUREEL AANBOD BEKEND**

Onder 'cultureel aanbod' wordt verstaan:

- Het aanbod in eigen gemeente
- Het aanbod van buurgemeenten of samenwerkende organisaties
- Het bekendmaken van het Brussels cultureel aanbod

Vooraf in de aanpak van deze opdracht moeten er in de toekomst nieuwe (of al gekende) paden bewandeld worden in het kader van het gemeentelijk samenwerkingsverband. De bestaande middelen - de gemeentelijke onthaalbrochure, de websites van de diverse instellingen, het blad van het gemeenschapscentrum - bieden kansen maar moeten blijvend met elkaar gelinkt worden en een stimulans betekenen om leemten op te vullen (meer info-punten, meer invloed op de info in het gemeentelijk maandblad).

Strategische doelstelling 3:

#### **SINT-PIETERS-WOLUWE HEEFT AANDACHT VOOR EDUCATIE**

- De gemeente wil het educatief profiel van de lokale instellingen bewaren en verder uitwerken.
- Nieuwe accenten die in de komende periode zullen gelegd worden en die o.m. gebaseerd zijn op het publieksonderzoek, richten zich op volgende items:
  - i. Erfgoed
  - ii. NT2 en diverse taalprogramma's voor volwassenen
  - iii. Taalstimulering van kinderen en i.s.m. scholen

- iv. Amateuristische kunstbeoefening. Om vorming hierover terdege te kunnen realiseren zijn infrastructuurwerken in het Koetshuis van GC Kontakt nodig
- v. Regionale uitstraling verder uitbouwen o.m. door samenwerking met buurgemeenten

Strategische doelstelling 4:

#### **SINT-PIETERS-WOLUWE BEVORDERT DE LEEFKWALITEIT IN DE GEMEENTE**

- ontmoetingsplek:
  - i. GC als ontmoetingsplek:
    - 1. aperitiefmomenten
    - 2. vaste ontmoetingsactiviteiten: open deur, nieuwjaarsreceptie, 11 juliviering, seniorencafé
  - ii. De bibliotheek als ontmoetingsplek: de bibliotheek profileert zich in het nieuwe gebouw als ontmoetingsplek o.a. door uitnodigende zithoekjes in verschillende afdelingen van de bib; de bijeenkomsten van de leeskring ; het organiseren van 'bibdaten' (samen praten over graag gelezen boeken).
- Onthaal:
  - i. GC en zijn onthaal- en inforuimte
  - ii. Bewegwijzering GC: aandachtspunt!
  - iii. Bewegwijzering bibliotheek: de balie van de bibliotheek zorgt voor het eerste contact met de bezoekers. In de toekomst zullen er steeds twee personeelsleden aanwezig zijn zodat we de gebruikers nog beter kunnen begeleiden.
- Bevorderen van de belangen van de deelnemers:
  - i. GC:
    - 1. tweejaarlijkse bevraging cursisten
    - 2. klantvriendelijk openingsuren: nieuw: 2 avondpermanenties
  - ii. Bibliotheek: de klantvriendelijkheid van de openingsuren zal herbekend worden. Rekening houdend met de cijfers van het huidige gebruik per uur, de schooluren en de haalbaarheid naar personeelsbezetting toe zullen ze aangepast worden.
  - iii. Gezamenlijke project van de lokale cultuurhuizen: onthaalpakket bij start theaterseizoen

Strategische doelstelling 5:

#### **SINT-PIETERS-WOLUWE STIMULEERT CREATIVITEIT EN AMATEURSKUNSTEN**

- een belangrijk onderdeel van het educatief aanbod van GC Kontakt bestaat uit vorming in amateuristische kunstbeoefening. Dit onderdeel van het programma moet verder uitgewerkt worden
- Sint-Pieters-Woluwe heeft twee kunstschole en verenigingen voor amateuristische kunstbeoefening. De samenwerking ermee dient verder bevorderd te worden.
- Het tentoonstellingsbeleid van de gemeente en haar partners dient verder uitgewerkt.

Strategische doelstelling 6:

### SINT-PIETERS-WOLUWE BIEDT EEN GEVARIEERD CULTUURANBOD

- cultuur voor iedereen: vraaggericht/omgevingsgericht aanbod, gericht op diverse doelgroepen :
  - i. jeugd:
    1. GC Kontakt: educatief aanbod (sport), taalstimulerend aanbod, workshops scholen, vakantie-activiteiten
    2. Kunst en Cultuur: In het gemeentelijk CC organiseert de vzw Kunst en Cultuur een scholenprogrammatie. Deze werkwijze moet aangehouden worden, o.m. ook het overleg hierover in het kader van de gemeentelijke werkgroep scholenwerking.
    3. Gemeentelijke Cultuurdienst: jeugdfestival/kinderfestival, jeugdraad.
    4. Bibliotheek: verdere uitbouw van scholenwerking met uitwerken van introductiebezoeken als quiz of zoekspel; jeugdboekenweek; boekenbende aan huis (stimuleren van kinderen met leesmoeilijkheden); maandelijkse voorleesmomenten; uitbouw werkstations in bib met PC's en printers voor leerlingen vanaf 10 jaar in het kader van de democratisering.
  - ii. Jonge gezinnen:
    1. Kunst en Cultuur: familievoorstellingen
    2. Bibliotheek: samenwerking met kinderdagverblijven uitwerken om zo de ouders te bereiken; via speciale folder worden de jonge gezinnen attent gemaakt op het aanbod van de bib.
  - iii. Senioren:
    1. Kunst en Cultuur: speciale voorstellingen in samenwerking met Seniorencentrum-Brussel.
    2. Bibliotheek: 'bib aan huis' verder zetten; collectie Groot letter boeken uitbreiden; inpikken op samenwerkingsverbanden hierrond.
    3. GC Kontakt: project, dat zou moeten evolueren naar Dienstencentrum
    4. Gemeentelijke Cultuurdienst: seniorenfestijn
- Leren: zie vooral aanbod GC Kontakt, maar ook van de 2 kunstscholen.
- erfgoed
- literatuur:
  - i. Leeskring 'Het ezelsoor' verder zetten
  - ii. Aanbod lezingen en sprekers rond literaire onderwerpen uitbouwen (i.s.m. Kontakt)
  - iii. Geïnteresseerden samenbrengen om gezamenlijk literaire evenementen te bezoeken (zoals Passa Porta)
  - iv. Jaarlijks organiseren van bibdaten (samen praten over boeken die je graag leest)
  - v. Het actueel houden van de collectie is een basisvereiste voor een goede werking. De nodige financiële middelen ( stijging van het aankoopbudget met 2% per jaar aangezien de materialen steeds duurder worden) worden hiervoor voorzien.
- Theater voor iedereen: In het gemeentelijk CC organiseert de vzw Kunst en Cultuur een zeer goed theaterseizoen. Het publieksaantal gaat in stijgende lijn en is opmerkelijk. Deze evolutie moet aangehouden worden
- De bibliotheek sluit aan bij BruNO en werkt verder aan informatisering

Strategische doelstelling 7:

#### **SINT-PIETERS-WOLUWE Kiest voor Gemeenschapsvormende Projecten**

##### *Senioren*

Het seniorencafé, project 'samen eten' is een initiatief van GC Kontakt voor senioren dat steeds groeit. Er steken ook diavertoningen en gezondheidslezingen in samenwerking met het Brussels Logo in. Er worden uitstappen georganiseerd in het kader van het seniorenfestijn van de gemeentelijke cultuurdienst. Een stuurgroep heeft de mogelijkheid het programma aan de actualiteit en de wijzigende noden aan te passen. Deze initiatieven zullen gelinkt worden aan nieuwe mogelijkheden uit het regionaal beleid, namelijk de kans bekijken om de uitbouw van een dienstencentrum of tenminste van een sociaal infopunt te realiseren.

##### *Thuisgezondheidszorg*

Er is een overleggroep voor Nederlandstalige welzijnswerkers uit de regio gecoördineerd door GC Kontakt en ondersteund door BOT/BWR. Gesteld dat het dienstencentrum er komt, is een verschuiven van dit takenpakket naar de beroepskracht van dit dienstencentrum wenselijk.

##### *Verenigingen*

Gesprekken met verenigingsbesturen: bepaalde sociaal-culturele verenigingen hebben niet bepaald de wind in de zeilen. Samenwerking met het GC op gebied van concrete programmapunten kan een hulpmiddel zijn. Die mogelijkheid bestaat ook in een samenwerkig voor bepaalde voorstellingen met de vzw Kunst en Cultuur.

Strategische doelstelling 8:

#### **SINT-PIETERS-WOLUWE Kiest voor Multiculturele Contacten**

- de gemeentelijke onthaaldag is sowieso een multiculturele aangelegenheid. Het info-aanbod dient er aan aangepast te worden.
- Het taalaanbod van GC Kontakt zal zich op de multiculturaliteit van de inwoners enten. NT2-lessen, conversatiegroepen en taalstimuleringsactiviteiten groeien. Gemeentelijke initiatieven zoals 'Wil jij met mij...' worden uitgebreid.
- Bibliotheek: de collecties van de bib proberen enerzijds mensen die Nederlands willen leren te helpen met aangepaste NT2 materialen en makkelijk leesbare boeken of strips. Anderzijds vergroten we ook het aantal Engelstalige romans (indien we hier de ruimte voor krijgen in het nieuwe gebouw).
- Kunst en Cultuur: toneelvoorstelling voor anderstaligen
- Gemeentelijke cultuurdienst: realisatie van nauwere contacten met de CRE (de gemeentelijke vereniging voor buitenlanders).

Strategische doelstelling 9:

#### **SINT-PIETERS-WOLUWE Houdt de Vinger aan de Pols**

- Publieksonderzoek
- Lokale samenwerkingsverbanden

- Van aanbod gestuurd naar vraag gestuurd werken (publieksonderzoek)
- contact met Brusselse zusterorganisaties:
  - i. voor CBC: overleggroep met collega's en afstemmen van het plan op VGC-plan
  - ii. voor de bibliotheek: contacten in het kader van het SBB
  - iii. voor GC: zowel regionaal overleg als overleg op Brussels niveau - plan kadert in VGC-plan.

## 4. Ondersteuning van het culturele werk door de gemeente

Op basis van cijfers 2007, tenzij anders vermeld:

|  |            |
|--|------------|
| Kunst en Cultuur   | 23.000€    |
| Andere gesubsidieerde verenigingen   |            |
| Sint Ceciliakoor   | 500€       |
| Koninklijke Muziekmaatschappij van Stokkel   | 1.190€     |
| Subsidies van de gemeente aan GC Kontakt   | 12.700€    |
| Cijfers subsidies + terugbetaling transportkosten voor jeugdbewegingen             |            |
| V.V.K.S. Reynaertgroep   | 529,25€    |
| V.V.K.S.M. Mooi-Bos Lievens  | 916,50€    |
| V.V.K.M. Beatrijs  | 353€       |
| Cijfers subsidies voor seniorenverenigingen  |            |
| Soleil des toujours jeunes A.S.B.L. / Zon der immer Jongen V.Z.W. (tweetalige vzw) | 18.000€    |
| Personeel  |            |
| Uitgaven personeel bibliotheek (2006)  | 152.994€   |
| Uitgaven CBC + vzw Kunst en cultuur  | 88.004,19€ |
| Budget lokaal cultuurbeleid  |            |
| Administratieve kosten   | 6.000€     |
| Technische kosten  | 20.000€    |
| Budget jeugd opgenomen in het lokaal cultuurbeleid                                 |            |
| Administratieve kosten   | 2.500€     |
| Technische kosten  | 10.000€    |
| Begroting bibliotheek, exclusief personeel   |            |
| Aankoop collectie (2006)   | 34.000€    |
| Andere werkingskosten (2006)   | 17.055€    |

Bovenop deze bedragen is een groot deel van de steun van de gemeente niet in precieze bedragen te begroten. Om slechts enkele voorbeelden te vermelden:

Kosteloze terbeschikkingstelling van technisch personeel (o.a. in het CC) of van hostesses voor recepties en andere activiteiten (zowel in het gemeentehuis als in GC Kontakt).

Kosteloze terbeschikkingstelling van zalen en infrastructuur (CC, Fabry-zaal, zaal 150 en andere), die anders verhuurd zouden worden.

Allerhande materiële ondersteuning.

## 5. Bijlagen

- Bijlage 1: de gemeenteraadsbeslissing houdende goedkeuring van het cultuurbeleidsplan ;
- Bijlage 2: de beslissing van de raad van de Vlaamse Gemeenschapscommissie houdende goedkeuring van het cultuurbeleidsplan ;
- Bijlage 3: het advies van de Adviesraad Cultuur over het cultuurbeleidsplan ;
- Bijlage 4: de samenstelling van het beheersorgaan van het gemeenschapscentrum ;
- Bijlage 5: het advies van het beheersorgaan van de bibliotheek over het cultuurbeleidsplan ;
- Bijlage 6: de samenstelling van het beheersorgaan van de bibliotheek ;
- Optionele bijlage 7: uitgebreide situatieschets.

## Bijlage 1

Goedkeuring van het cultuurbeleidsplan door de gemeenteraad op 21/11/2007.

Zie de 2 volgende bladzijden voor eensluitend uittreksel van de goedkeuring.

## Bijlage 2

Goedkeuring door de VGC

### Bijlage 3

#### **Verslag Gemeenschapsraad / Gemeentelijke Adviesraad Cultuur van Sint-Pieters-Woluwe op dinsdag 9 oktober 2007.**

**Aanwezigen:** Hubert Van Oudenhove (voorzitter), Carla de Jonghe (schepen), Linda Teirlinck (POB), Isabel Smets (Mater Dei-Instituut), Willy Steegen (Fret en Verzet), Ellen Steegen (Gemeentelijke Basisschool Stokkel), Karl Meerbergen (Elckerlyc), Paul Cleeremans (conversatiegroepen Ned.), André van Ham (Kunst en Cultuur SPW), Laus de Jonge (NPG Vogelzang), Ann Daenens (VGC – Dienst GC), Anny Menten (De Wingerd), Philippe Louage (de Wingerd), Marina Van Uytven (KAV OLV Stokkel), Martha Van Es (KAV OLV Stokkel), Albert Penninckx (Wolu-Wandelclub), Arnold Windey (Wolu-Wandelclub), Luc Deveen (Muziekmaatschappij) en Nik Martin (Vlaamse Volksbeweging).

**Verontschuldigen:** Luk Deconinck (KWB), Josée Deflem, Kurt Deswert (Willemsfonds), Christiane Laenen (Okra Andante), Lut Meyssen, Marc Reniers (KWB), Godelieve Schoonejans (KAV Sint-Pieter).

1. **Verwelkoming** door voorzitter Hubert Van Oudenhove

2. Goedkeuring van het **verslag** van de Gemeenschapsraad/gemeentelijke adviesraad van 27 maart 2007

3. **Gemeenschapsraad:**

a) De raad van bestuur van GC Kontakt wordt aangevuld door Karl Meerbergen. De raad telt nu 15 leden en is voltallig.

b) De hervormingsoperatie van de gemeenschapscentra wordt toegelicht door Hubert Van Oudenhove. Om een plan op te stellen voor de toekomstige werking van de Brusselse gemeenschapscentra liet het VGC-college een audit uitvoeren. Op basis van de resultaten wordt een heel traject uitgetekend en wordt ook duidelijk beschreven wie (beroepskrachten, vrijwilligers) waar (lokaal, op de Dienst Gemeenschapscentra, in een pool van specialisten, bij de VGC-administratie...) welke taken zal uitoefenen. Het plan wordt op deze vergadering eerst gesitueerd en tegelijkertijd gevisualiseerd met de powerpointpresentatie 'GC-a als motor van een stedelijk beleid'.

4. **De Gemeentelijke adviesraad Cultuur van Sint-Pieters-Woluwe** bespreekt het gemeentelijk cultuurbeleidsplan Sint-Pieters-Woluwe 2008-2013 (evenals de gemeenschapsraad)

Eerst wordt de nieuwe cultuurbeleidscoördinator Pieter De Vos (opvolger van Joke Deblaere) voorgesteld aan de aanwezigen.

Het nieuwe cultuurbeleidsplan wordt gesitueerd door Pieter De Vos: voor de eerste keer stellen de plaatselijke culturele 'huizen' samen één plan op voor de komende zes jaar. Dit gemeentelijk plan moet bovendien passen in de krachtlijnen van de VGC.

Het plan zelf wordt toegelicht door de drie beroepskrachten die het samen opstelden. Pieter De Vos, bibliothecaris Linda Teirlinck en centrumverantwoordelijke Marie-Anne Delanote van GC Kontakt. De leden kregen het plan reeds thuis toegestuurd om de bespreking vlotter te laten verlopen. De voorstelling gebeurt met een powerpointpresentatie.

De gemeenschapsraad bespreekt het plan.

**Aansluitend keurt de gemeentelijke adviesraad voor cultuur het plan unaniem goed.**

Hierna zal het plan voor goedkeuring naar de gemeentelijke overheid gaan. Daarna wordt het doorgestuurd naar de VGC.

## 5. **Allerlei en rondvraag**

- Schepen Carla Dejonghe legt de hervormingsoperatie uit in verband met het gemeentelijk infoblad Wolu News. De Nederlandstalige teksten moeten toenemen. De eerste nieuwe versie van het blad zal verschijnen in januari 2008.
- Paul Cleeremans zegt dat de conversatiegroepen zijn samengesteld uit ongeveer 80% Franstalige Belgen. Dat hun kansen op de arbeidsmarkt stijgen hierdoor en dit speelt een belangrijke rol.
- Iedereen is het erover eens dat er een nieuwe gemeentelijke onthaalbrochure nodig is!

Als afsluiter wordt er een receptie aangeboden door de gemeentelijke cultuurdienst.

## Bijlage 4

**VZW GEMEENSCHAPSCENTRUM "KONTAKT"**  
**Orbanlaan 54-56 - 1150 Brussel**  
**Tel. 762 37 74 - Fax 762 54 31 - E-Mail: [kontakt@vgc.be](mailto:kontakt@vgc.be)**

**SAMENSTELLING RAAD VAN BESTUUR PER 9/10/2007**

|                         |   |   |
|-------------------------|---|---|
| <b>Voorzitter</b>       | : | Hubert Van Oudenhove, Paepedelle 40 bus 4, 1160 Brussel (Oudergem)        |
| <b>Ondervoorzitter</b>  | : | Lut Meyssen, Crockaertlaan 17, 1150 Brussel (SPWoluwe)                    |
| <b>Secretaris</b>       | : | Linda Teirlinck, Vijverhof 2, 1950 Kraainem                               |
| <b>Bestuursleden</b>    | : | Fernand Crauwels, Biststraat 39, 1910 Nederokkerzeel                      |
|                         | : | Luc Deconinck, Verbrandendreef 5, 1150 Brussel (SPWoluwe)                 |
|                         | : | Josée Deflem-Pulinckx, Herendal 144 bus 15, 1150 Brussel (SPWoluwe)       |
|                         | : | Luc Deveen, J.B. Lepagestraat 29, 1150 Brussel (SPWoluwe)                 |
|                         | : | Kristien van Driel, Bosstraat 418, 1150 Brussel (SPWoluwe)                |
|                         | : | André van Ham, Zeemeeuwenlaan 12, 1150 Brussel (SPWoluwe)                 |
|                         |   | Christophe Leys, vander Meerschenlaan 185, 1150 Brussel (SPWoluwe)        |
|                         |   | Frank Judo, Luchtvaartlaan 70 bus 5, 1150 Sint-Pieters-Woluwe             |
|                         |   | Paul Cleeremans, Kleine Kerkstraat 7, 1150 Sint-Pieters-Woluwe            |
|                         |   | Willy Steegen, Whitestarplein 13, 1150 Sint-Pieters-Woluwe                |
|                         |   | Karl Meerbergen, Warandenberg 42, 1970 Wezembeek-Oppem                    |
| <b>Centrumverantw.</b>  |   | Marie-Anne Delanote, Nijvelsebaan 67, 3040 Huldenberg (Loonbeek)          |
| <b>Afg. gemeente</b>    |   | Carla Dejonghe (schepen), Stuyvenberg 17, 1150 Brussel (SPWoluwe)         |
| <b>Cultuurbeleidsc.</b> |   | Pieter De Vos, J.B. Lepagestraat 31, 1150 Brussel (SPWoluwe)              |
| <b>Afg. VGC-adm.</b>    |   | An Daenens (VGC- Dienst G.Ca.), Rogierlaan 214, 1030 Brussel (Schaarbeek) |

## Bijlage 5

### **Verslag van de Algemene Vergadering van de Gemeentelijke Openbare Bibliotheek van Sint-Pieters-Woluwe v.z.w. van 25 september 2007**

*Aanwezig:* Kathleen Bollue, Laurus de Jonge, Carla Dejonghe, Marie-Anne Delanote, Dominiek Deraeve, Luc Deveen, Pieter De Vos, Bernadette Maertens, Lut Meyssen, Linda Teirlinck, Jacqueline Vander Elst en André van Ham.

*Verontschuldigd:* Ivo Devesse en Hanneke Siebelink

Het verslag van de vorige vergadering werd goedgekeurd.

Schepen Carla Dejonghe heeft goed nieuws in verband met het dossier van het nieuwe **gebouw voor de bibliotheek**. De erfpachtregeling waardoor de gemeente zou kunnen beschikken over een deel van het terrein van het Atheneum op de Grote Prijzenlaan staat op de dagorde van de gemeenteraad van 26 september. Schepen Carla Dejonghe bedankt hiervoor de inzet van André van Ham die juridisch de tekst superviseerde en het dossier hierdoor sterk vooruit hielp.

Ook op de gemeenteraad staat de tekst rond de keuze van de gunningswijze van de opdracht en vaststelling van de overeenkomst af te sluiten tussen de gemeente en een studiebureel (architect). Als deze beide punten goedgekeurd worden, kunnen geïnteresseerde architecten en architectenbureaus zich bij de gemeente aanmelden. Nog dit najaar zal dan de gemeente een keuze maken. De benodigde financiële middelen voor de architect zijn voorzien voor 2007. Daarna kan het voorontwerp besproken worden en de bouw zou kunnen starten in 2008. De nodige kredieten zijn hiervoor aangevraagd. De VGC heeft een belangrijke financiële tussenkomst voor Sint-Pieters-Woluwe vastgelegd.

Dan wordt de tekst van het **nieuwe Gemeentelijk Cultuurbeleidsplan van Sint-Pieters-Woluwe voor de periode 2008-2013** besproken. De voorzitter benadrukt dat het deze keer geen apart plan voor de bibliotheek alleen is maar een gezamenlijk plan van de verschillende Nederlandstalige culturele actoren van de gemeente. De leden kregen vooraf de tekst zodat de bespreking vlot kan verlopen. Bibliothecaris Linda Teirlinck licht toe. Vooral op het hoofdstuk met de doelstellingen wordt dieper ingegaan. In de meeste doelstellingen komt de bibliotheek aan bod en de verschillende initiatieven van de bibliotheek worden verder besproken. Het nieuwe bibliotheekgebouw staat natuurlijk centraal in het plan. Het wordt al onmiddellijk in de eerste doelstelling vermeld en vele andere initiatieven en plannen hangen ermee samen. Het plan wordt unaniem goedgekeurd.

Hierna vertelt Linda Teirlinck over de activiteiten van de **bibliotheekweek 2007** (van 13 tot 21 oktober) onder het motto 'De bib - Het leven van A tot Z'. De promotiefolders worden uitgedeeld. Op zaterdag 13 oktober gaat de verwendag door tijdens de openingsuren. Alles wordt die dag gratis uitgeleend. Nieuwe lezers worden gratis ingeschreven en krijgen een mooi cadeau. Iedereen krijgt een leuk hebbedingetje. Verder gaat er een tweedehands boekenverkoop door en kan je een blind date hebben met een boek waarbij je een ingepakt boek of strip uitleent. Zo leren de lezers eens nieuwe schrijvers of boeken kennen.

Je kan in de bib ook een gratis aperitiefje drinken tussen 10u en 13u.

Ook in de week erna gaan er nog verschillende activiteiten door: Koken met Isabel Allende op dinsdagavond 16/10 ; een aperitieflezing 'Nederlandse woorden in andere talen' door Leo Camerlynck op zondag 21/10 ; een bijeenkomst van leeskring 'het Ezelsoor' op 23/10 en griezelkoken met Roald Dahl voor kinderen tussen 9 en 12 op woensdagnamiddag 24/10.

#### **Variapunten:**

Bernadette Maertens vraagt of boeken van leatuurlijsten drie- of vierdubbel aangekocht worden. De bibliothecaris antwoordt dat dit zelden het geval is omdat de meeste lijsten jaarlijks wisselen. Reserveren kan en ook aanvragen in andere bibliotheken.

De voorzitter sluit af met een dankwoordje voor de inzet van het bibliotheekpersoneel dat alle initiatieven mogelijk maakt en enthousiast meewerkt.

Linda Teirlinck - secretaris

## Bijlage 6

V.Z.W. GEMEENTELIJKE OPENBARE BIBLIOTHEEK VAN SINT-PIETERS-WOLUWE - Aanstelling van de leden van de algemene vergadering

DE RAAD, in besloten vergadering,

Gelet op zijn beraadslaging van 26.02.1987 waarbij besloten wordt de statuten van de V.Z.W. GEMEENTELIJKE OPENBARE BIBLIOTHEEK VAN SINT-PIETERS-WOLUWE goed te keuren;

Gelet in het bijzonder, op artikels 5 en 6 van deze statuten;

Gelet op de aanpassing van deze statuten door de gemeenteraad op 22.02.2006;

Op voorstel van het College van Burgemeester en Schepenen ;

BESLUIT bij geheime stemming en eenparig, de hiernavolgende personen als leden van de algemene vergadering van de V.Z.W. GEMEENTELIJKE OPENBARE BIBLIOTHEEK VAN SINT-PIETERS-WOLUWE aan te stellen :

- Mw. Kathleen BOLLUE, L. Romstraat 38, 1150 Brussel (programmamedewerker radio) van Belgische nationaliteit
- Mw. Joke DEBLAERE, Ch. Thielemanslaan 93, 1150 Brussel (cultuurbeleidscoördinator-van ambtswege als deskundige) van Belgische nationaliteit - (sinds 18.06.2007 van ambtswege opgevolgd door Dhr. Pieter DE VOS, Lepagestraat 31, 1150 Sint-Pieters-Woluwe van Belgische nationaliteit).
- Mw. Carla DEJONGHE, Stuyvenberg 17, 1150 Brussel (schepen) bestuurder van ambtswege van Belgische nationaliteit
- Dhr. Laurus DE JONGHE, Sperwerlaan 42, 1150 Brussel (gepensioneerde) van Nederlandse nationaliteit
- Mw. Marie-Anne DELANOTE, Orbanlaan 54, 1150 Brussel (centrumverantwoordelijke - van ambtswege als deskundige) van Belgische nationaliteit
- Dhr. Dominique DERAËVE, Guldendallaan 90, 1150 Brussel (schooldirecteur) van Belgische nationaliteit
- Dhr. Luc DEVEEN, J.B. Lepagestraat 29, 1150 Brussel (gepensioneerde) van Belgische nationaliteit
- Dhr. Ivo DEVESSE, Bosstraat 501, 1150 Brussel (schooldirecteur) van Belgische nationaliteit
- Mw. Bernadette MAERTENS, Pater Damiaanlaan 6, 1150 Brussel (docent) van Belgische nationaliteit
- Mw Lut MEYSSEN, Crokaertlaan 17, 1150 Brussel (bediende) van Belgische nationaliteit
- Mw. Hanneke SIEBELINK, Paddocklaan 178, 1150 Brussel (economist) van Nederlandse nationaliteit
- Mw. Linda TEIRLINCK, Vijverhof 2, 1950 Kraainem (bibliothecaris) secretaris met raadgevende stem, van Belgische nationaliteit
- Mw. Jacqueline VANDER ELST, J.B. Lepagestraat 31, 1150 Brussel (brugpensioen) van Belgische nationaliteit
- Dhr. André VAN HAM, Zeemeeuwenlaan 12, 1150 Brussel (jurist) van Belgische

## Optionele Bijlage 7

### Uitgebreide Situatieschets: maatschappelijke context

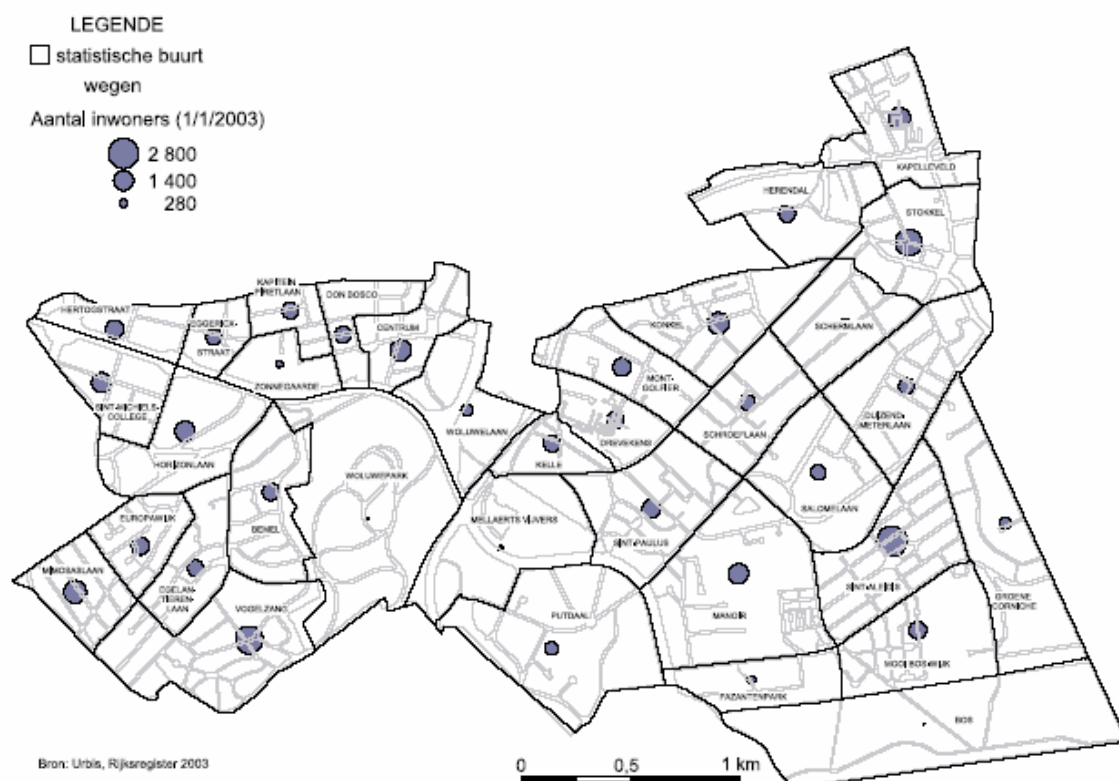
#### Geografische situering.

Sint-Pieters-Woluwe wordt begrensd door Sint-Lambrechts-Woluwe in het noorden, Kraainem in het oosten, Tervuren en Oudergem in het zuiden en Etterbeek in het westen.

Sint-Pieters-Woluwe in het Brussels Hoofdstedelijk Gewest:



Kernen in Sint-Pieters-Woluwe:



Afbeeldingen uit: *Observatorium voor Gezondheid en Welzijn van Brussel-Hoofdstad (2006), Welzijns- en gezondheidsstatistieken van het Brussels Hoofdstedelijk Gewest. Fiche 19, Gemeente Sint-Pieters-Woluwe, pg. 2-3*

## Historiek.

Sint-Pieters-Woluwe blijkt aanvankelijk op twee elementen gegroeid te zijn: het dorp Sint-Pieter (vaak het centrum genoemd) en het gehucht Stokkel. Buiten deze twee bijzonder polariserende elementen ontstonden er sedert verschillende eeuwen een reeks buurten die later de verschillende wijken van de gemeente zouden bepalen. Sint-Pieters-Woluwe kende een relatief laattijdige verstedelijking ten opzichte van andere gemeentes van het Gewest. Het heeft immers tot het einde van de negentiende eeuw geduurd vooraleer het proces daadwerkelijk op gang kwam. Onder de aandrijvende elementen kan men aanhalen:

De opening van de Tervurenlaan en de aanleg van het Park van Woluwe die een welgestelde bevolking aangetrokken hebben en die de fraaie verblijven op en rond deze as gebouwd hebben. De aanleg van de spoorlijn Brussel-Tervuren, evenals het bestaan van verschillende tramlijnen, waardoor een steeds groeiende bevolking zich kon vestigen in de gemeente.

De aanleg van de renbaan van Stokkel zou eveneens bijdragen tot de verstedelijking van Sint-Pieters-Woluwe. Tijdens de twintigste eeuw versnelde de verstedelijking door de komst van nieuwe inwoners aangetrokken door de talrijke nog goedkope gronden en de geboden tewerkstelling. De talrijke landbouwgronden werden bruikbaar gemaakt en de oude buurten raakten bevolkt en groeiden uit tot de verschillende wijken. De komst van talrijke buitenlanders, die kwamen werken in de internationale instellingen, versnelde nog eens het groeiproces en leidde tot de bouw van talrijke appartementsgebouwen en riante villa's.

Andere wijken, waaronder Mooi-Bos, aan de zoom van het woud, werden uitgerust met sociale woningen. Door de handhaving tot ver in deze eeuw van ongebruikte gronden en de aanleg van de vroegere renbaan, heeft de gemeente relatief eenvormige wijken kunnen aanleggen, waarvan elk gekenmerkt wordt door een bepaald type woning (villa's, appartementsgebouwen, tuinwijken,...). Ondanks de aanzienlijke toename van het aantal woon-gelegenheden is de reguliere en ingeschreven bevolking de laatste jaren licht gedaald. Dit verschijnsel is te verklaren door de aanwezigheid van talrijke diplomaten en internationale ambtenaren die niet ingeschreven zijn in het bevolkingsregister.

*Bron: AGORA (1999), Gemeentelijk ontwikkelingsplan Sint-Pieters-Woluwe Basisdossier, verslag, pg. 6*

## Bevolking.

### ⇒ aantal + evolutie (+ vergelijking buurgemeenten)

Sinds de jaren zeventig was het bevolkingsaantal gedaald. Dit bevolkingsverlies kan voor een stuk verklaard worden door de niet ingeschreven bevolking, met name, de buitenlandse ambtenaren die in de gemeente komen wonen. In de E.U. is er vrij verkeer van kracht. De begrippen inschrijving en woonplaats lopen tussen de verschillende lidstaten sterk uiteen en daarom voelen veel van hun onderdanen geen behoefte om zich in te schrijven

Bron: AGORA (1999), *Gemeentelijk ontwikkelingsplan Sint-Pieters-Woluwe Basisdossier, verslag, pg. 7.*

| Gebied                                       | BEVOLKINGSAANTAL |            |            | EVOLUTIE  |           |           |
|--|------------------|------------|------------|-----------|-----------|-----------|
|  | 1991             | 2001       | 2006       | 1991-2001 | 2001-2006 | 1991-2006 |
| Sint-Pieters-Woluwe                          | 38.152           | 37.791     | 38.232     | 99,1      | 101       | 100       |
| <i>andere Brussels Hoofdstedelijk Gewest</i> |                  |            |            |           |           |           |
| Sint-Lambrechts-Woluwe                       | 48.109           | 46.215     | 47.952     | 96,1      | 104       | 100       |
| Etterbeek                                    | 39.048           | 39.634     | 41.740     | 101,5     | 105       | 107       |
| Oudergem                                     | 29.192           | 28.916     | 29.552     | 99,1      | 102       | 101       |
| <i>andere aangrenzende gemeentes</i>         |                  |            |            |           |           |           |
| Tervuren                                     | 19.526           | 20.231     | 20.636     | 103,6     | 102       | 106       |
| Wezembeek-Oppem                              | 13.093           | 13.689     | 13.504     | 104,6     | 99        | 103       |
| Kraainem                                     | 12.583           | 12.824     | 13.150     | 101,9     | 103       | 105       |
| Totaal afgebakend gebied                     | 199.703          | 199.300    | 204.766    | 99,8      | 103       | 103       |
| Brussels Hoofdstedelijk Gewest               | 960.324          | 964.405    | 1.018.804  | 100,4     | 106       | 106       |
| Provincie Vlaams-Brabant                     | 970.985          | 1.018.403  | 1.044.133  | 104,9     | 103       | 108       |
| Het Rijk                                     | 9.986.975        | 10.263.414 | 10.511.382 | 102,8     | 102       | 105       |

Tabel : Bevolkingsgegevens en evolutie 1991 - 2006 (Bron: NIS en eigen berekeningen)

We stellen vast dat er zich de laatste jaren (sinds 2003) opnieuw een positieve tendens doorzet in de bevolkingsevolutie. Een mogelijke verklaring zijn de vele stedenbouwkundige vergunningen die afgeleverd werden de afgelopen jaren. De nieuwe inschrijvingen volgen echter niet evenredig de bouw van nieuwe woonsten. Dit komt doordat een bepaalde groep is 'vrijgesteld' om zich in te schrijven in de bevolkingsregisters (cfr. personeel van ambassades en diplomaten, etc.). Het is ook opmerkelijk dat het bij de bevolkingstoename vooral om mensen van 'vreemde afkomst' blijkt te gaan (D. Vaeye, 14 februari 2007).

### ⇒ bevolkingsdichtheid

| Gebied                                       | Bevolkingsdichtheid |
|--|---------------------|
| Sint-Pieters-Woluwe                          | 4.319               |
| <i>andere Brussels Hoofdstedelijk Gewest</i> |                     |
| Sint-Lambrechts-Woluwe                       | 6.637               |
| Etterbeek                                    | 13.254              |
| Oudergem                                     | 3.271               |
| <i>andere aangrenzende gemeentes</i>         |                     |
| Tervuren                                     | 627                 |
| Wezembeek-Oppem                              | 1.980               |
| Kraainem                                     | 2.266               |
| Totaal afgebakend gebied                     | 2.774               |
| Brussels Hoofdstedelijk Gewest               | 6.313               |
| Provincie Vlaams-Brabant                     | 496                 |
| Het Rijk                                     | 344                 |

Tabel : Bevolkingsdichtheid (Bron: NIS en eigen berekeningen)

Sint-Pieters-Woluwe heeft in vergelijking met de aangrenzende Brusselse gemeentes en het Brussels gemiddelde een lagere bevolkingsdichtheid (behalve in vergelijking met Oudergem). Vergelijken we met de Vlaamse buurgemeenten dan blijkt dat daar de bevolkingsdichtheid nog lager ligt.

⇒ nationaliteit (evolutie + vergelijking buurgemeenten)

**Tabel 3: De voornaamste nationaliteiten in Sint-Pieters-Woluwe en het Brussels Gewest, 2004.**

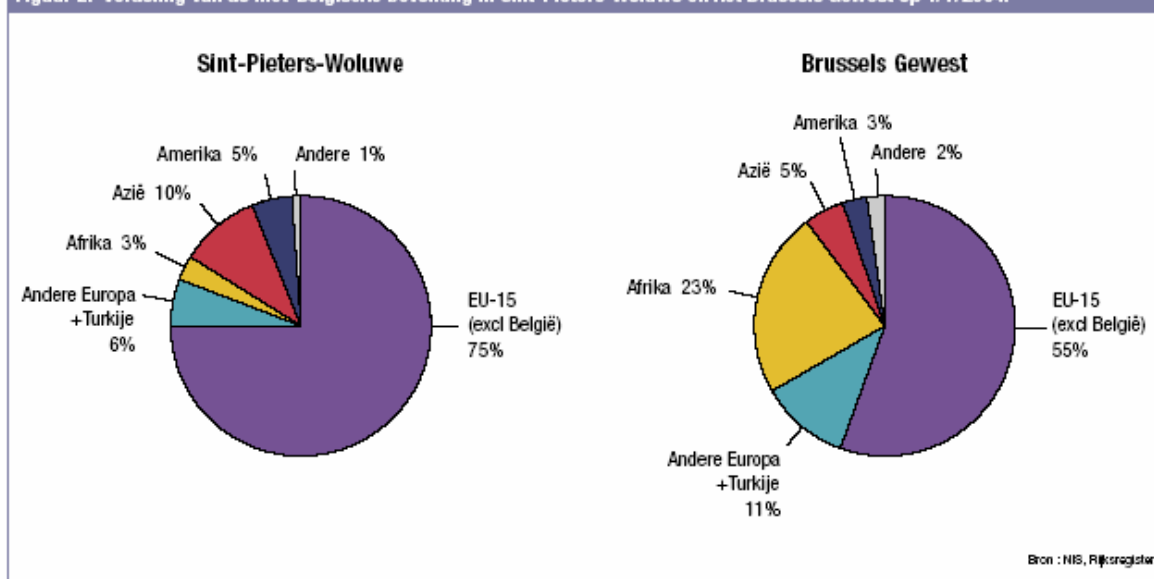
| Gemeente Sint-Pieters-Woluwe |               |               | Brussels Gewest     |                |               |
|------------------------------|---------------|---------------|---------------------|----------------|---------------|
| Nationaliteit                | Aantal        | %             | Nationaliteit       | Aantal         | %             |
| België                       | 27 530        | 72,9          | België              | 736 448        | 73,7          |
| Frankrijk                    | 1 715         | 4,5           | Marokko             | 41 987         | 4,2           |
| Italië                       | 983           | 2,6           | Frankrijk           | 39 138         | 3,9           |
| Duitsland                    | 980           | 2,6           | Italië              | 27 953         | 2,8           |
| Verenigd Koninkrijk          | 810           | 2,1           | Spanje              | 20 428         | 2,0           |
| Spanje                       | 804           | 2,1           | Portugal            | 15 958         | 1,6           |
| Japan                        | 579           | 1,5           | Turkije             | 11 595         | 1,2           |
| Portugal                     | 524           | 1,4           | Verenigd Koninkrijk | 9 230          | 0,9           |
| Griekenland                  | 456           | 1,2           | Griekenland         | 8 922          | 0,9           |
| Nederland                    | 392           | 1,0           | Duitsland           | 7 778          | 0,8           |
| Finland                      | 285           | 0,8           | Congo               | 7 269          | 0,7           |
| Andere                       | 2 684         | 7,1           | Andere              | 73 193         | 7,3           |
| <b>TOTAAL</b>                | <b>37 742</b> | <b>100,0%</b> | <b>TOTAAL</b>       | <b>999 899</b> | <b>100,0%</b> |

Bron: NIS, Rijksregister.

In 2004 had 27,1% van de bevolking van Sint-Pieters-Woluwe een niet-Belgische nationaliteit, wat een beetje meer is dan het gemiddelde voor het Brussels Gewest (26,3%).

*Observatorium voor Gezondheid en Welzijn van Brussel-Hoofdstad, gemeenschappelijke gemeenschapscommissie (2006), Welzijns- en gezondheidsstatistieken van het Brussels Hoofdstedelijk Gewest - fiche 19 - Gemeente Sint-Pieters-Woluwe, editie 2006/1, pg. 9*

**Figuur 2: Verdeling van de niet-Belgische bevolking in Sint-Pieters-Woluwe en het Brussels Gewest op 1/1/2004.**



Bron: NIS, Rijksregister.

Drievierde (75,0%) van deze niet-Belgische populatie in Sint-Pieters-Woluwe is afkomstig uit 1 van de 15 EU-landen (3) (55,1% voor het hele Gewest). Onder deze niet-Belgen wordt de belangrijkste

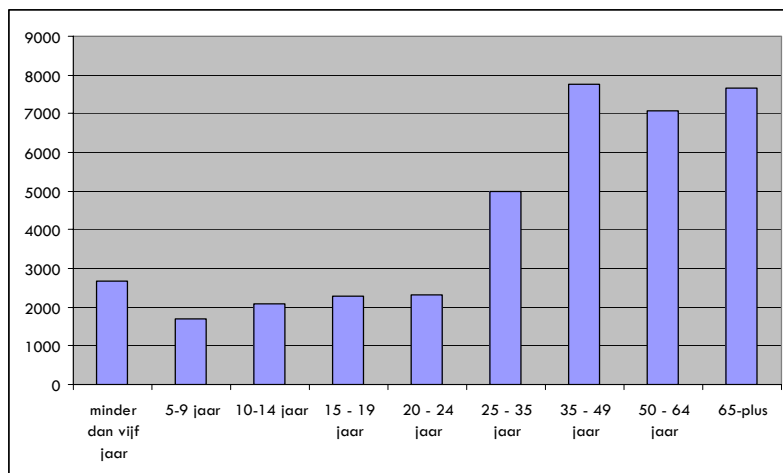
groep gevormd door de Fransen (16,8% van de niet-Belgen, 4,5% van de totale bevolking), gevolgd door de Italianen (9,6% van de niet-Belgen), de Duitsers (9,6% van de niet-Belgen), de Britten (7,9% van de niet-Belgen) en de Spanjaarden (7,9% van de niet-Belgen).

*Observatorium voor Gezondheid en Welzijn van Brussel-Hoofdstad, gemeenschappelijke gemeenschapscommissie (2006), Welzijns- en gezondheidsstatistieken van het Brussels Hoofdstedelijk Gewest - fiche 19 - Gemeente Sint-Pieters-Woluwe, editie 2006/1, pg. 10*

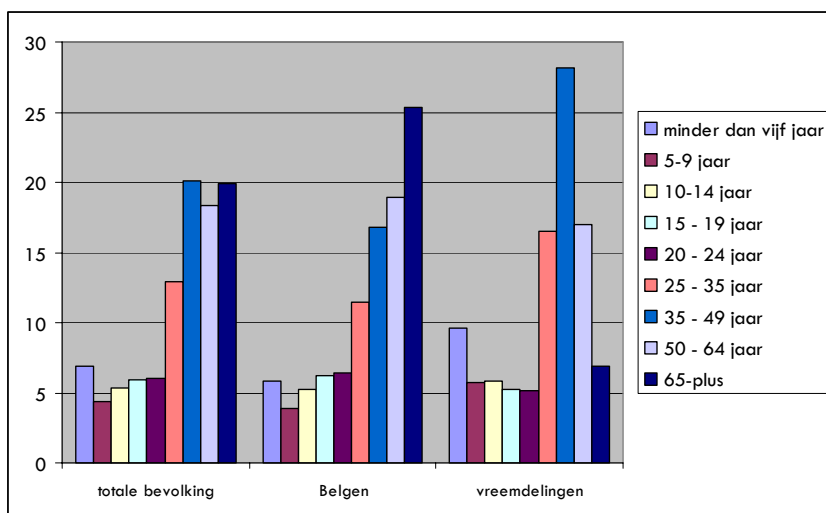
⇒ leeftijd (+ evolutie)

|                      |        |
|----------------------|--------|
| minder dan vijf jaar | 2.671  |
| 5-9 jaar             | 1.699  |
| 10-14 jaar           | 2.074  |
| 15 - 19 jaar         | 2.271  |
| 20 - 24 jaar         | 2.324  |
| 25 - 35 jaar         | 4.987  |
| 35 - 49 jaar         | 7.757  |
| 50 - 64 jaar         | 7.079  |
| 65-plus              | 7.672  |
| TOTAAL               | 38.534 |

**Tabel : Vertegenwoordiging leeftijds categorieën – totale bevolking (NIS en eigen berekeningen)**



Als we de verdeling van de leeftijdscategorieën bekijken springt al gauw in het oog dat wat de totale bevolking betreft (vreemdelingen en Belgen samen) vooral de categorieën ouder dan 25 jaar vertegenwoordigd zijn, met de nadruk op de leeftijd 35-49 en 65-plus.



**Tabel: Leeftijdscategorieën opgedeeld naar vreemde en Belgische bevolking**

Als we (procentueel) de verhouding in de leeftijdscategorieën bekijken, stellen we vast dat bij de Belgische bevolking de categorie 65-plus het zwaarste doorweegt. Bij de 'vreemde bevolking' is daarentegen de categorie 35-49 jaar het sterkste vertegenwoordigd. De gemiddelde leeftijd van de Belgische bevolking is 44 jaar, bij de vreemde bevolking is dit 35 jaar. Bij zowel de Belgische als 'vreemde bevolking' is de categorie 50-64 eveneens goed vertegenwoordigd. Opmerkelijk is dat bij de 'vreemde bevolking' ook het aantal kinderen jonger dan vijf jaar en tussen vijf en negen een stuk sterker vertegenwoordigd zijn.

|                      | 2001   | 2007   |       |  |
|----------------------|--------|--------|-------|--|
| Minder dan vijf jaar | 2.063  | 2.671  | 129,5 |  |
| 5-9 jaar             | 2.050  | 1.699  | 82,9  |  |
| 10-14 jaar           | 2.235  | 2.074  | 92,8  |  |
| 15 - 19 jaar         | 2.127  | 2.271  | 106,8 |  |
| 20 - 24 jaar         | 2.099  | 2.324  | 110,7 |  |
| 25 - 35 jaar         | 4.721  | 4.987  | 105,6 |  |
| 35 - 49 jaar         | 8.375  | 7.757  | 92,6  |  |
| 50 - 64 jaar         | 6.509  | 7.079  | 108,8 |  |
| 65-plus              | 7.612  | 7.672  | 100,8 |  |
| TOTAAL               | 37.791 | 38.534 | 102,0 |  |

Tabel : Evolutie leeftijdscategorieën ( NIS en eigen berekeningen)

In vergelijking met 2001, stellen we vast dat vooral de jongste leeftijdscategorie (jonger dan 5 jaar) sterk is toegenomen met niet minder dan 29,5 %. De categorie 65-plus stagneert en drie leeftijdscategorieën zijn afgenomen: 5-9 jaar, 10-14 jaar en 35-49 jaar.

Naar verhouding telt Sint-Pieters-Woluwe een beetje minder jongeren en duidelijk meer oudere mensen dan het Gewest als geheel. Dit verklaart de hogere verouderings- en afhankelijkheidsindex dan deze van het Gewest. De gevoelige verhoging van de verouderingsintensiteit in Sint-Pieters-Woluwe dient te worden opgemerkt (in 2004 was 6,2 % van de bevolking ouder dan 80 jaar). *Observatorium voor Gezondheid en Welzijn van Brussel-Hoofdstad, gemeenschappelijke gemeenschapscommissie (2006), Welzijns- en gezondheidsstatistieken van het Brussels Hoofdstedelijk Gewest - fiche 19 - Gemeente Sint-Pieters-Woluwe, editie 2006/1, pg. 4*

⇒ loop van de bevolking (geboorten, sterften, in- en uitwijkingen)

Geboortes: 425

Immigratie:

- ⇒ vanuit het buitenland: 1.398
- ⇒ vanuit een andere Belgische gemeente: 2.880

Overlijdens: 355

Emigratie:

- ⇒ naar het buitenland: 1.080
- ⇒ naar een andere Belgische gemeente: 2.762
- ⇒ radiation d'office (van ambtswege uitgeschreven): 218

## Samenstelling huishoudens.

⇒ gezinnen en gezinsgrootte

| Tabel 2: Huishoudenssamenstelling op 1/1/2004 (typologie CBGS). |                     |               |                 |               |
|---|---------------------|---------------|-----------------|---------------|
|   | Sint-Pieters-Woluwe |               | Brussels Gewest |               |
|   | Aantal hh           | % hh          | Aantal hh       | % hh          |
| alleenwonende man   | 2 763               | 15,8          | 116 758         | 23,8          |
| alleenwonende vrouw   | 4 653               | 26,5          | 128 990         | 26,3          |
| paar zonder inwonende kinderen                                  | 3 734               | 21,3          | 81 891          | 16,7          |
| paar met inwonende kinderen                                     | 4 363               | 24,9          | 100 993         | 20,6          |
| alleenstaande moeders met inwonende kinderen                    | 1 473               | 8,4           | 44 288          | 9,0           |
| alleenstaande vaders met inwonende kinderen                     | 259                 | 1,5           | 7 019           | 1,4           |
| andere huishoudenstypes   | 241                 | 1,4           | 8 642           | 1,8           |
| huishoudenstype onbekend  | 40                  | 0,2           | 2 714           | 0,6           |
| <b>totaal aantal private huishoudens</b>                        | <b>17 526</b>       | <b>100,0%</b> | <b>491 295</b>  | <b>100,0%</b> |
| collectieve huishoudens   | 14                  |               | 308             |               |
| <b>totaal aantal huishoudens</b>                                | <b>17 540</b>       |               | <b>491 603</b>  |               |

Bron: Centrum voor Bevolkings- en Gezinsstudie

42,3% van de huishoudens (1) zijn huishoudens van één persoon. Opgelet, het gaat om het aandeel huishoudens, en niet het aandeel personen dat alleen woont, dat bedraagt 24,5% van de meerderjarige bevolking in Sint-Pieters-Woluwe (31,3% voor het Brussels Gewest). Minstens 63,6% van de huishoudens hebben geen kinderen (minstens 66,8% in het Brussels Hoofdstedelijk Gewest). 28,4% van de huishoudens met kinderen zijn éénoudergezinnen. Dit zijn vooral alleenstaande moeders met kinderen, maar er zijn ook 259 alleenstaande vaders met kinderen in Sint-Pieters-Woluwe. De samenstelling van de huishoudens is verschillend naargelang van de statistische buurt. Onderstaande kaartjes geven hierover wat meer informatie.

De gemeente Sint-Pieters-Woluwe (42,3%) telt gemiddeld minder éénpersoonshuishoudens dan het Brussels Gewest (50,0%). Slechts vier buurten aan de Tervurenlaan in het noordwesten van de gemeente hebben meer éénpersoonshuishoudens dan het gewestelijk gemiddelde. In acht statistische buurten is minder dan een derde van de huishoudens een éénpersoonshuishouden. Deze buurten bevinden zich allemaal in het oosten van de gemeente.

Het gemiddeld aandeel éénoudergezinnen is lager in Sint-Pieters-Woluwe (9,9%) dan in het Gewest (10,4%). Twee buurten met overwegend sociale woningen hebben een hoog aandeel éénoudergezinnen: «Kappelleveld» (19,5%) en «Mooi Bos-Wijk» (16,2%). Er zijn gemiddeld 1,6% grote gezinnen in Sint-Pieters-Woluwe (t.o.v. 2,6% in het Gewest). De grote huishoudens wonen vooral in het oosten van de gemeente. Drie buurten tellen 5% of meer grote huishoudens: «Schermlaan» (7,0%), «Putdaal» (7,0%) en «Fazantenpark» (5,0%).

*Observatorium voor Gezondheid en Welzijn van Brussel-Hoofdstad, gemeenschappelijke gemeenschapscommissie (2006), Welzijns- en gezondheidsstatistieken van het Brussels Hoofdstedelijk Gewest - fiche 19 - Gemeente Sint-Pieters-Woluwe, editie 2006/1, pg. 5-8*

## Economie.

⇒ werkgelegenheid

De werkeloosheid in het Brussels Hoofdstedelijk Gewest verschilt heel erg tussen de verschillende gemeenten. In Sint-Pieters-Woluwe ligt de werkeloosheid het laagst (9,8%) Het Gewest wordt ook gekenmerkt door een grote jeugdwerkeloosheid. Ook hier zijn de verschillen tussen de gemeentes enorm en scoort Sint-Pieters-Woluwe het laagste.

*Brusselse Gewestelijke Dienst voor Arbeidsbemiddeling (2006) Statistisch verslag 2005, pg; 32*

## ⇒ werkloosheid

Sint-Pieters-Woluwe telt voor alle categorieën weinig gerechtigden op een verhoogde tussenkomst. Voor WIGW, OCMW en langdurig werklozen telt Sint-Pieters-Woluwe het laagste aandeel gerechtigden in het Brussels Gewest. Behalve de WIGW's stijgt het aandeel van alle categorieën tussen 2001 en 2004, zowel in Sint-Pieters-Woluwe als in het Gewest.

Een op 15 mensen op actieve leeftijd in Sint-Pieters-Woluwe leeft van een uitkering. Het aandeel van de bevolking dat van een minimum- of vervangingsuitkering leeft is voor alle categorieën lager in Sint-Pieters-Woluwe dan in het Gewest. Minder dan 5 % van de ouderen heeft een inkomensgarantie of invaliditeitsuitkering.

Voor heel wat mensen is de werkloosheidsuitkering geen tijdelijke oplossing, maar een situatie die langere tijd duurt. 31 % van de werklozen in Sint-Pieters-Woluwe is minstens 2 jaar werkloos (tov 43 % in het Gewest). 53 % is minstens 1 jaar werkloos (tov 66 % in het Gewest).

*Observatorium voor Gezondheid en Welzijn van Brussel-Hoofdstad, gemeenschappelijke gemeenschapscommissie (2006), Welzijns- en gezondheidsstatistieken van het Brussels Hoofdstedelijk Gewest - fiche 19 - Gemeente Sint-Pieters-Woluwe, editie 2006/1, pg. 12-13*

## ⇒ inkomen per aangifte - inkomen per inwoner

Om het gemiddeld inkomen te berekenen, wordt het inkomen van alle aangiften opgeteld en gedeeld door het aantal aangiften. Het gemiddelde inkomen per aangifte blijft lager in het Brussels Gewest dan in het land, maar hoger dan in de andere grote steden. Achter het gemiddelde inkomen gaan grote verschillen schuil tussen de verschillende gemeenten (van € 17 147 in Sint-Joost-ten-Node tot € 33 355 in Sint-Pieters-Woluwe). Het mediaan inkomen wordt in tegenstelling tot het gemiddelde niet beïnvloed door extreem hoge of lage inkomens. Wanneer men alle fiscale aangiften rangschikt volgens het bedrag, is het mediaan inkomen het bedrag van de aangifte in het midden van de rangschikking. Ook het mediaan inkomen per aangifte is lager in het Brussels Gewest dan in het land, maar hoger dan in de andere grote steden, met uitzondering van Luik.

|                 | Gemiddeld inkomen per aangifte | Mediaan inkomen per aangifte |
|-----------------|--------------------------------|------------------------------|
| Brussels Gewest | 23 964                         | 17 643                       |
| Antwerpen       | 22 303                         | 17 504                       |
| Gent            | 22 850                         | 17 442                       |
| Liège           | 22 345                         | 17 665                       |
| Charleroi       | 18 041                         | 13 959                       |
| België          | 24 455                         | 18 731                       |

Bron: Algemene Directie Statistiek en Economische Informatie, Fiscale statistieken

Ondanks de toenemende dualisering binnen het Brussels Gewest, evolueert het mediaan inkomen per aangifte in het Brussels Gewest parallel met het Belgische.

*Observatorium voor Gezondheid en Welzijn van Brussel-Hoofdstad, gemeenschappelijke gemeenschapscommissie (2006), Welzijnsbarometer 2006, pg. 10*

**Tabel 4: Het gemiddeld en het mediaan inkomen per belastingaangifte, inkomens 2002, aangifte 2003 in euro per jaar.**

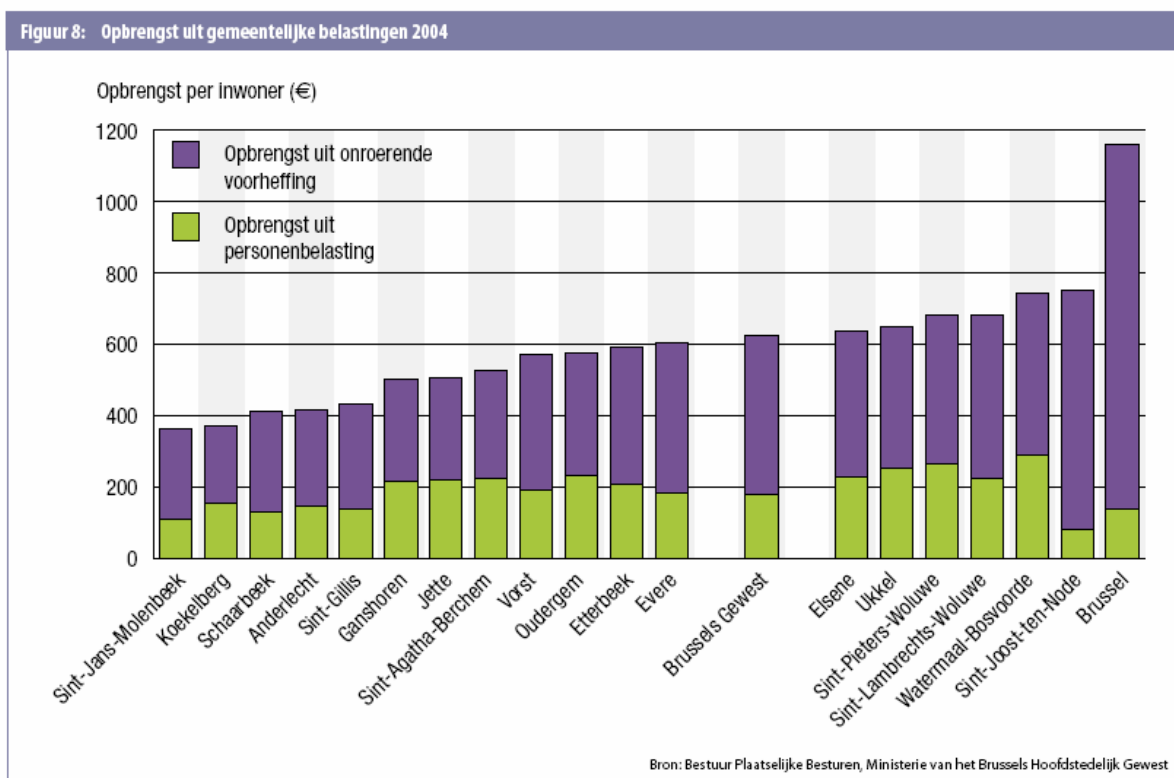
|                     | Gemiddeld inkomen per aangifte | Mediaan inkomen per aangifte |
|---------------------|--------------------------------|------------------------------|
| België              | 24 621 €                       | 18 914 €                     |
| Brussels Gewest     | 23 776 €                       | 17 588 €                     |
| Sint-Pieters-Woluwe | 33 598 €                       | 22 235 €                     |

Bron: fiscale statistieken NIS.

Zowel het gemiddeld als het mediaan inkomen ligt in Sint-Pieters-Woluwe een stuk hoger dan in het Brussels Gewest en in de rest van het land. Sint-Pieters-Woluwe is de rijkste gemeente van het Brussels Gewest. Er zijn echter verschillen binnen de gemeente. Slechts 4 buurten hebben een mediaan inkomen lager dan € 20 000. Vijf buurten hebben een mediaan inkomen van meer dan € 25 000: «Europawijk» (€ 27 824), «Konkel» (€ 25 804), «Montgolfier» (€ 25 551), «Bemel» (€ 25 212) en «Groene Corniche» (€ 25 060).

*Observatorium voor Gezondheid en Welzijn van Brussel-Hoofdstad, gemeenschappelijke gemeenschapscommissie (2006), Welzijns- en gezondheidsstatistieken van het Brussels Hoofdstedelijk Gewest - fiche 19 - Gemeente Sint-Pieters-Woluwe, editie 2006/1, pg. 11*

⇒ opbrengst uit personenbelasting



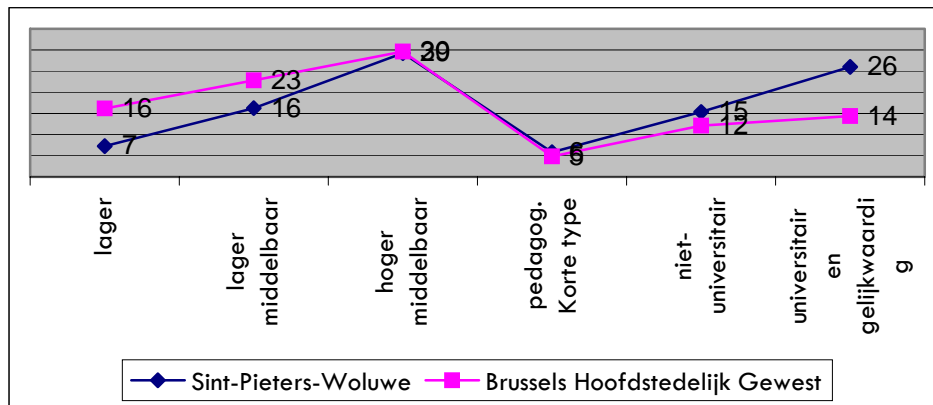
Er bestaan grote verschillen tussen de inkomsten van de verschillende Brusselse gemeenten, maar in elke gemeente zijn de opbrengsten uit de onroerende voorheffing belangrijker dan die uit de personenbelasting. Tussen 2003 en 2004 daalden de opbrengsten met 2 %. Ook dit cijfer is het gemiddelde van een zeer verschillende evolutie in de verschillende Brusselse gemeenten (tussen een stijging van 20 % in Sint-Joost-ten-Node tot een daling met 8 % in Sint-Jans-Molenbeek en Elsene. In vergelijking met 2001 stegen de opbrengsten per inwoner in het Brussels Gewest met 18 %.

*Observatorium voor Gezondheid en Welzijn van Brussel-Hoofdstad, gemeenschappelijke gemeenschapscommissie (2006), Welzijnsbarometer 2006, pg. 23*

Sociale klasse.

⇒ opleiding

Cijfers van de Volks- en woningtelling van 1991 tonen aan dat het aantal universitair opgeleiden in Sint-Pieters-Woluwe hoger ligt dan in andere Brusselse gemeentes. Ook het hoger middelbaar scoorde goed. Ook bij de (toen nog) studerende bevolking blijkt een grote interesse te bestaan voor universitaire studies.



Figuur 6: Bevolking van 18 jaar en ouder die geen onderwijs met volledig leerplan meer volgt naar geslacht en onderwijsniveau - in % (bron: NIS volks- en woningtelling 1991 + eigen berekening).