

Commune de Woluwe-Saint-Pierre
Avenue Charles Thielemans 93
1150 Woluwe-Saint-Pierre

Nos références: CBC-R20/071.2.

Date du rapport : 24-02-20

RAPPORT D'INVENTAIRE AMIANTE NON DESTRUCTIF

Val des Epinettes 5 – 1150 Woluwé-Saint-Pierre

Inspection réalisée le 20-01-20



Inspection et rédaction par G. Bayeul – CBC Conseil srl :



SOMMAIRE :

1. Informations générales.
2. Méthodologie.
3. Liste des locaux ou endroits non inspectés.
4. Conclusion – Récapitulatif des matériaux inspectés / contenant de l'amiante.

Annexes :

Photos.

Rapport d'analyse du laboratoire agréé.

1 INFORMATIONS GÉNÉRALES :

Cet inventaire non destructif, est réalisé conformément à notre offre de prix CBC-O19/451.

L'inspection concerne les matériaux qui sont visibles et accessibles dans des conditions normales d'utilisation, comme le prévoit le code du bien-être au travail.

Visite réalisée en compagnie de : Monsieur Wilssens.

2 METHODOLOGIE :

Sur site :

L'inspection est réalisée conformément au code du bien-être au travail.

Une inspection minutieuse des sols, murs, plafonds, faux-plafond, trémies techniques, façades, isolants divers, gaines, roofing, joints, cordelettes, flocages, poutres, mobilier ... afin de vérifier la présence d'amiante.

Tous les locaux accessibles sont inspectés.

Les matériaux connus comme contenant de l'amiante (surtout s'ils sont en bon état), ne sont pas échantillonnés conformément au code du bien-être au travail, sauf demande spécifique.

Les matériaux connus comme ne contenant pas d'amiante ne sont pas analysés, sauf demande spécifique. Cependant, certains matériaux fibreux non amiantés qui pourraient être pris pour de l'amiante sont répertoriés dans le rapport afin de montrer qu'ils ont bien été inspectés.

Lors de l'inspection, s'il y a le moindre doute sur la composition d'un matériau, un échantillonnage est réalisé. L'échantillon est une partie de matière de maximum 1 à 2 cm³, prélevé au moyen d'un outillage léger afin de ne pas créer une pollution. Au besoin, la zone de prélèvement est nettoyée à l'aide de lingettes spéciales ou à l'eau. L'opérateur est muni d'EPI (masque de type P3, ...) afin d'éviter tout

risque lors du prélèvement. Le matériel de l'opérateur est nettoyé entre chaque prélèvement afin d'éviter tout risque de contamination.

Parfois, il arrive qu'un échantillonnage d'un matériau suspect ne soit pas possible (pour des raisons de sécurité, pour ne pas créer une infiltration d'eau, ... par exemple). Ceci est renseigné dans le rapport avec pour recommandation « un échantillonnage dès que cela sera possible ». En cas de doute, par mesure de précaution, toujours considérer ces matériaux comme contenant de l'amiante.

Les matériaux amiantés, échantillonnés ou non, sont photographiés et repérés sur plans si celui-ci est fourni avant l'inspection.

Au laboratoire :

Les analyses sont réalisées par un laboratoire agréé pour la détermination d'amiante dans les matériaux. La détection d'amiante se fait en deux étapes :

- Observation du matériau au binoculaire afin de déceler d'éventuelles fibres suspectes.
- Si lors de l'observation des fibres suspectes ont été détectées, elles sont isolées et observées au moyen d'un microscope à lumière polarisée, après avoir été préalablement préparées sur une lame microscopie avec un liquide de Cargile d'indice de réfraction spécifique à la nature de la fibre.

Le rapport :

L'inventaire amiante est établi local par local.

Les matériaux amiantés sont repris dans un tableau récapitulatif afin d'avoir une vue d'ensemble, avec des conseils spécifiques pour chaque cas rencontré.

Sur les photos :

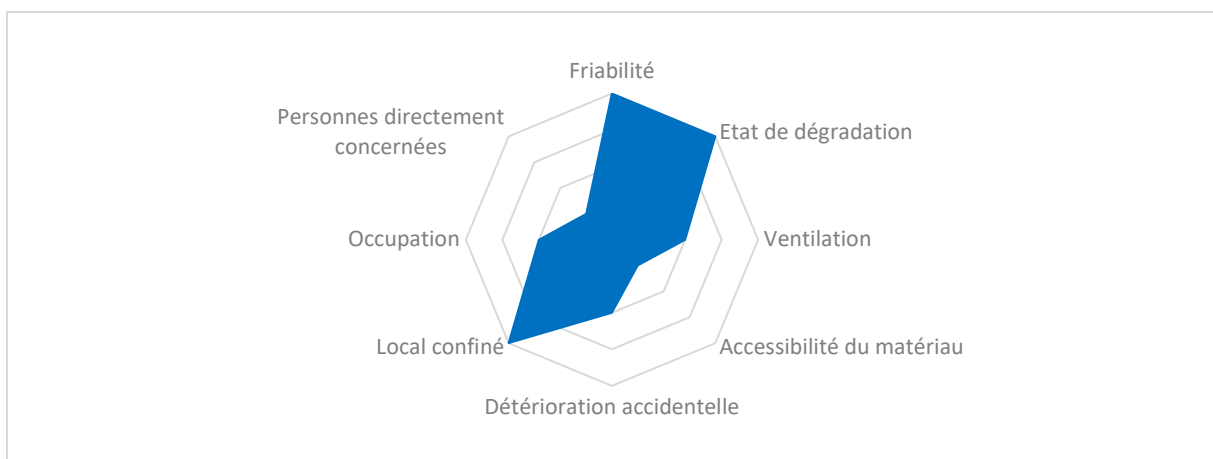
- Les matériaux amiantés sont entourés ou indiqués avec des flèches rouges.
- Les matériaux ne contenant pas d'amiante sont entourés ou indiqués avec des flèches vertes.
- Les matériaux suspects, sont entourés ou indiqués avec des flèches orange.

Spécifiquement à chaque cas de figure, une fiche est réalisée en fonction du type de matériau rencontré, sa friabilité, la ventilation, l'accessibilité, l'état, le degré d'utilisation présumée du local dans lequel se trouve le matériau. Un même matériau dans un état différent et dans deux locaux à fréquentation différents auront donc deux fiches complètement différentes.

Descriptif du graphique présent sur les fiches d'évaluation des matériaux :

Le graphique repris sur les fiches en annexes permet d'avoir une vue d'ensemble d'un matériau suivant les différents critères décrits ci-dessous.

Les différents critères sont classés sur une échelle de 1 à 4.



- **La friabilité :**
 - 1 = matériau en amiante lié.
 - 4 = matériau en amiante friable.

- **L'état de dégradation :**
 - 1 = matériau en parfait état.
 - 2 = matériau en bon état général.
 - 3 = matériau légèrement dégradé.
 - 4 = matériau dégradé ou très dégradé.

- **La ventilation :**
 - 1 = endroit sans ventilation.
 - 2 = endroit légèrement ventilé.
 - 3 = endroit moyennement ventilé.
 - 4 = endroit fortement ventilé.

- **L'accessibilité du matériau :**
 - 1 = un matériau inaccessible.
 - 2 = un matériau difficile d'accès.
 - 3 = un matériau facile d'accès.
 - 4 = matériau très facile d'accès ou usage courant.

- **La détérioration accidentelle :**
 - 1 = matériau avec un très faible risque.
 - 2 = matériau avec un faible risque.
 - 3 = matériau avec un risque important.
 - 4 = matériau avec un risque très important.

- **Local confiné :**
 - 1 = endroit non confiné.
 - 2 = endroit confiné.

- **L'occupation du local :**
 - 1 = endroit très peu fréquenté
 - 2 = endroit peu fréquenté
 - 3 = endroit fréquenté couramment
 - 4 = endroit à haute fréquentation.

- **Les personnes directement concernées :**
 - 1 = si peu de personnes sont concernées (environ inférieur à 3 personnes).
 - 2 = correspond à environ 3 à 10 personnes concernées.
 - 3 = nombre important de personnes (environ 10- à 50 personnes).
 - 4 = nombre très important de personnes sont concernées (environ > à 50 personnes).

3 LISTE DES LOCAUX OU ENDROITS NON INSPECTÉS :

Tous les locaux ont été visités.

4 CONCLUSION : – RECAPITULATIF DES MATÉRIAUX INSPECTÉS / CONTENANT DE L'AMIANTE

Niveau	Local / Endroit	Matériau	Référence échantillon	Photo	Fiche	Métre estimatif	Présence amiante	Friable	Conseil
-1	Cagibi sanitaire	Plafonnage lisse	001	1	/	/	NON	/	/
+1	Classe 101	Plafonnage lisse	002	2	/	/	NON	/	/

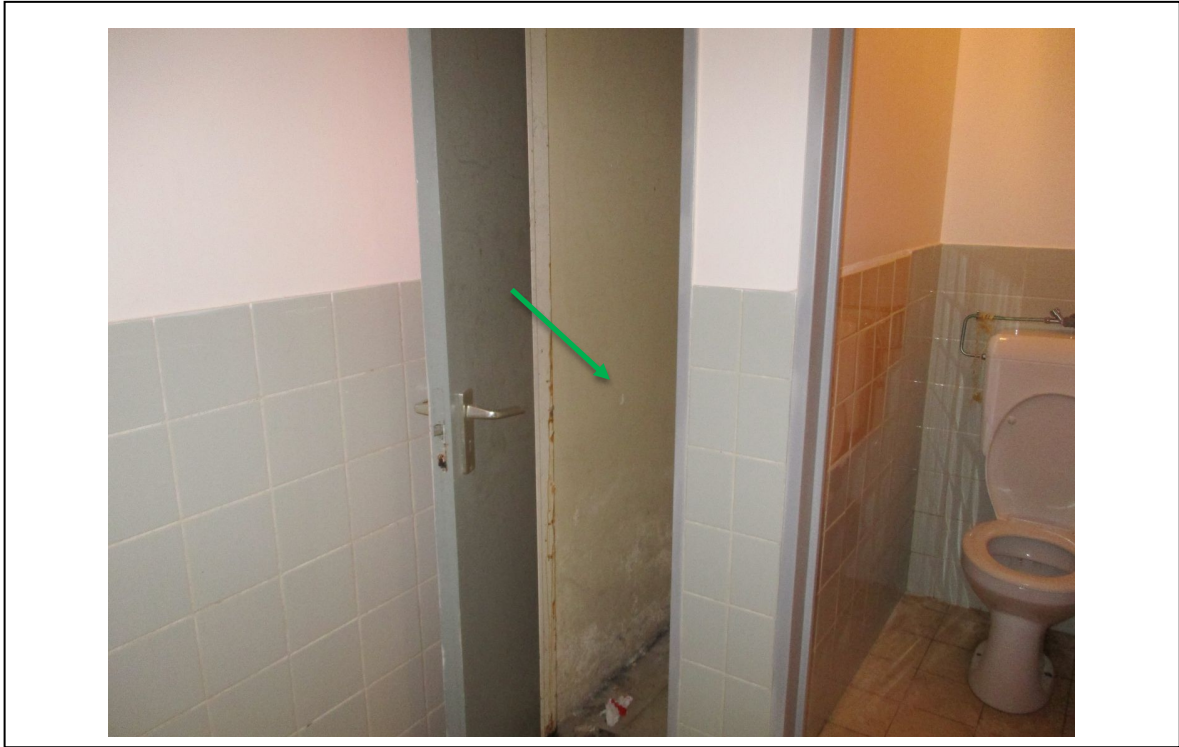
Important :

- Le code du bien-être au travail oblige tout employeur à réaliser un suivi annuel de l'inventaire amiante. Celui-ci peut être réalisé par l'employeur ou par une société spécialisée.
- Les conseils dans le tableau de conclusion, sont les recommandations minimales, que nous estimons sur base de notre expérience. L'employeur peut bien entendu toujours aller au-delà et enlever un matériau amianté, selon la loi en vigueur.
- Ce rapport n'est pas suffisant en cas de travaux. Un inventaire de type destructif doit être réalisé avant démolition ou transformation. Cet inventaire spécifique peut être limité uniquement aux locaux concernés par les travaux.

EN CAS D'ENLÈVEMENT D'AMIANTE :

- Un matériau en amiante lié (ou non friable) démontable sans être cassé, peut être enlevé par la technique du traitement simple. Cette technique doit être réalisée soit par du personnel ayant reçu une formation de 8h sur les risques liés à l'amiante, soit par un enleveur d'amiante agréé. Si un matériau non friable doit être cassé pour son enlèvement, il faut faire appel un enleveur d'amiante agréé.
- Un matériau en amiante friable ou un matériau en amiante lié qui ne peut être démonté sans être cassé doit être enlevé par un enleveur d'amiante agréé.

	Niveau	Local / Endroit	Matériau	Amiante
Photo 1	-1	Cagibi sanitaire	Plafonnage lisse	NON



	Niveau	Local / Endroit	Matériau	Amiante
Photo 2	+1	Classe 101	Plafonnage lisse	NON



Rapport d'analyse d'échantillons de matériaux 200426-001-PLM

Analyse en accord avec la méthode HSG248 : Microscopie à lumière polarisée (MOLP) avec dispersion de couleurs suivant McCrone.

Confidentiel

A l'attention de	M. Frederic Bayeul
	CB Conseil sprl
	Rue de la Résistance, 89 – 7131 Binche
E-Mail	frederic.bayeul@cbconseil.be
TVA	BE 0671.575.243

Bâtiment/référence	R20-071.2		
Echantillonnage par	Client		
Analysé par	Pascal Dumortier		
Nombre d'échantillon(s)	2	Reçus le	24/02/2020
Date de l'analyse	24/02/2020	Date du rapport	24/02/2020

Résultats

Les résultats ci-dessous sont obtenus en tant que laboratoire agréé par le SPF ETCS			Hors agrément
Référence a-ULaB	Description par le client	Type(s) d'amiante présent(s)	Autre(s) type(s) de fibre(s)
200426-001-001	001 Plafonnage lisse	//	//
200426-001-002	002 Plafonnage lisse	//	//
Fin des résultats obtenus en tant que laboratoire agréé par le SPF ETCS			

FO = Fibres organiques, FMA=Fibres minérales artificielles, // non détecté (inférieur à la limite de détection)

Le laboratoire et son personnel ne peuvent être tenus pour responsables d'informations erronées qui nous auraient été communiquées par le client à propos de(s) échantillon(s) ou pour toute utilisation ou interprétation impropre des informations que nous aurions fournies. Dans tous les cas, la responsabilité du laboratoire se limitera uniquement à la fourniture d'analyses de confirmation. Sauf cas de spécification particulière, le laboratoire conservera les échantillons soumis pendant une période de six mois. Ce rapport concerne uniquement les échantillons soumis et analysés. Ce rapport ne peut pas être reproduit, excepté dans son intégralité, sans approbation écrite du laboratoire. Le laboratoire peut être contacté pour toute question relative aux résultats contenus dans le présent rapport ou aux méthodes d'analyses utilisées.



Bernard Hermans
Directeur Technique